

# Complexo da Rocinha Rio de Janeiro

Relatório Final- Versão Preliminar

---

## Censo Empresarial

---

Abril de 2009

---

# Sumário

<b><u>Status</u></b>	<b>Páginas</b>
Especificações Técnicas.....	3
Empresas.....	4
Área de Intervenção.....	5
Comunidade.....	6
Bairros entrevistados.....	7
<b><u>Identificação da empresa</u></b>	
Possui telefone?.....	8
Possui fax?.....	9
Possui e-mail?.....	10
Onde funciona o negócio?.....	11
Tempo de funcionamento da empresa.....	12
Número de sócios.....	13
O negócio é formal ou informal?.....	14
Deseja formalizar seu negócio?.....	15
Já tentou formalizar seu negócio?.....	16
<b><u>Indetificação do empreendedor</u></b>	
Idade do(a) empresário(a).....	17
Sexo do(a) empresário(a).....	18
Escolaridade do(a) empresário(a).....	19
Possui telefone celular?.....	20
Motivo que levou a abrir o negócio.....	21
O que fazia antes de abrir seu negócio?.....	22
Possui outra ocupação atualmente?.....	23
Se sim, em qual ocupação obtém maior renda?.....	24
Quantos negócios já abriu?.....	25
Funcionam atualmente?.....	26
<b><u>Ramo de atividade</u></b>	
Ramo de atividade da empresa.....	27
Qual atuação específica?.....	28
O produto/serviço é temporário/ sazonal?.....	29
Se temporário/sazonal, em qual período é oferecido?.....	30
Qual o principal produto ou serviço?.....	31
No caso de indústrias, quais são as principais matérias-primas utilizadas? .....	32
<b><u>Os fornecedores</u></b>	
Onde seus produtos são produzidos?.....	33
Onde se localizam seus fornecedores?.....	34
Está satisfeito com seus fornecedores?.....	35
Como paga seus fornecedores?.....	36

## **Os clientes**

Onde se localizam seus clientes? .....	37
Onde vende seus produtos?.....	38
Principais compradores?.....	39
Seus clientes compram mais a vista ou a prazo?.....	40
Forma de pagamento que admite de seus clientes (A vista) .....	41
Forma de pagamento que admite de seus clientes (A prazo).....	42

## **Avaliação do negócio**

Como avalia seu negócio?.....	43
Grau de satisfação com os resultados do seu negócio.....	44
Faturamento do seu negócio.....	45
Grau de dificuldade que encontrou no Início do negócio para obter mais sucesso.....	46
Grau de dificuldade que encontra atualmente para obter mais sucesso no negócio.....	47
Avaliação da nota média da dificuldade que encontra/encontrou para obter mais sucesso no negócio.....	48
Algum setor é terceirizado?.....	49
Setores terceirizados.....	50
Seu negócio tem computadores?.....	51
Seu negócio está conectado a internet?.....	52

## **Mão-de-obra**

Seu negócio é familiar?.....	53
Quantos integrantes da família trabalham no negócio.....	54
Vínculo empregatício da comunidade.....	55
Vínculo empregatício versus moradores da comunidade.....	56
Funcionários que participaram de algum curso de capacitação no último ano.....	57
Empresários que participaram de algum curso de capacitação no último ano.....	58
Áreas de cursos de capacitação que mais interessa ao seu negócio.....	59

## **Dinheiro e investimentos**

Investimento inicial para abertura do negócio.....	60
Onde capta recursos para investimento.....	61
Dificuldades que atualmente seu negócio enfrenta para a captação de recursos.....	62
Quais são as intenções das empresas para os próximos anos, de acordo com os itens.....	63

## **Meio ambiente**

Sua empresa gera resíduos.....	64
Qual destino dado aos resíduos?.....	65

## **Relação com a comunidade**

Seu negócio desenvolve ações comunitárias?.....	66
Se não, tem interesse em desenvolver?.....	67
Seu negócio atualmente faz parte de sindicato, associação ou cooperativa?.....	68

---

# Especificações Técnicas

## Objetivo

Identificar e avaliar o universo das empresas e empreendedores da comunidade.

## Local

Complexo da Rocinha - Rio de Janeiro - RJ.

## Período

Dados coletados entre 25 de Julho de 2008 e Abril de 2009.

## Nº de entrevistas

Foram identificadas 6508 empresas ou empreendedores, sendo formais ou informais, em todo o Complexo da Rocinha. Desse total, 6.124 foram entrevistados, 284 recusaram responder ao questionário, 28 foram consideradas ausentes (visitadas por três vezes, em dias e horas diferentes, conforme contrato) e 72 estavam fechadas.

Estas 6.124 unidades empreendedoras identificadas, equivalem a uma cobertura de 506,% do total contratado (1.210) para o Complexo da Rocinha. O total entrevistado representa uma cobertura de 94,1% das empresas identificadas.

## Coleta

As informações foram coletadas a partir de entrevistas pessoais por meio da utilização de um questionário estruturado de acordo com o objetivo do censo.

## Controle

Foi realizada filtragem dos questionários, após a realização das entrevistas, e feita uma verificação em campo de aproximadamente 20% dos entrevistados.

## Observações

As interpretações das tabelas e gráficos são referentes aos totais dos entrevistados que responderam ao respectivo item.

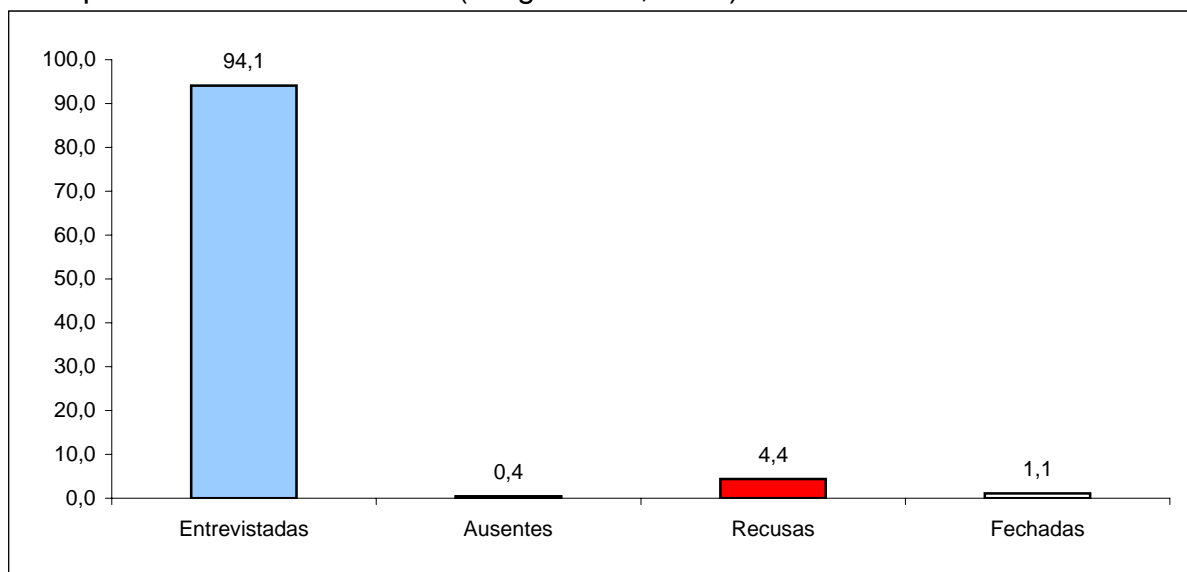
### Tabela 01

Complexo da Rocinha: Status: (Perguntas 6, 7 e 8) - Abr/2009

Empresas	Valor absoluto	Participação em %
Entrevistadas	6124	94,1
Ausentes	28	0,4
Recusas	284	4,4
Fechadas	72	1,1
<b>Total</b>	<b>6508</b>	<b>100,0</b>

### Gráfico 01

Complexo da Rocinha: Status: (Perguntas 6, 7 e 8) - Abr/2009



#### **Ausentes:**

Empresas nas quais não se encontrou nenhum responsável. Visitada em três dias e horários diferentes (conforme contrato).

#### **Recusas:**

Empresas nas quais os responsáveis não quiseram responder ao questionário.

#### **Fechadas:**

Empresas que, conforme informações de vizinhos, não têm atividades ou estão abandonadas.

## Área de Intervenção

Complexo da Rocinha: Áreas de Intervenção: - Abr/2009

Área de Intervenção	Quantidade de Empresas	%
Área de Intervenção -1	1665	27,2
Área de Intervenção -2	974	15,9
Área de Intervenção -3	572	9,3
Área de Intervenção -4	223	3,6
Área de Intervenção -5	576	9,4
Área de Intervenção -6	498	8,1
Área de Intervenção -7	1240	20,2
Área de Intervenção -8	376	6,1
<b>Total</b>	<b>6124</b>	<b>100,0</b>

## Comunidades

Complexo da Rocinha: Comunidades: - Abr/2009

Comunidades	Quantidade de Empresas	%
Barcelos	880	14,4
Rua Dois	669	10,9
Rua Quatro	617	10,1
Rua Um	616	10,1
Vila Verde	424	6,9
Dioneia	373	6,1
Boiadeiro	321	5,2
Cachopa	339	5,5
Laboriaux	330	5,4
Portão Vermelho	228	3,7
Rua Três	207	3,4
Pastor Almir	205	3,3
Campo Esperança	172	2,8
Vila Cruzada	168	2,7
Macega	150	2,4
Largo do Boiadeiro	136	2,2
Cidade Nova	101	1,6
Cento e Noventa e Nove	92	1,5
Vila União	47	0,8
Roupa Suja	20	0,3
Fazenda de Pressa	19	0,3
Vila Vermelha	10	0,2
<b>Total</b>	<b>6124</b>	<b>100,0</b>

**Tabela 02**

Complexo da Rocinha: Bairros entrevistados: (Perguntas 17) - Abr/2009

Bairros	Quantidade de Empresas	%
Barcelos (AI-1)	990	16,2
Rua Quatro (AI-2)	713	11,6
Vila Verde (AI-7)	424	6,9
Rua Dois (AI-1)	331	5,4
Laboriaux (AI-6)	330	5,4
Rua Um (AI-5)	281	4,6
Dioneia (AI-7)	272	4,4
Pastor Almir (AI-7)	248	4,0
Rua Dois (AI-3)	241	3,9
Portão Vermelho (AI-8)	228	3,7
Largo do Boiadeiro (AI-1)	219	3,6
Rua Três (AI-3)	207	3,4
Cachopa (AI-7)	172	2,8
Vila Cruzada (AI-6)	168	2,7
Vila Vermelha / Rua Um (AI-5)	136	2,2
Roupa Suja (AI-4)	132	2,2
Rua Um (AI-3)	127	2,1
Cachopinha (AI-7)	124	2,0
Campo Esperança (AI-1)	122	2,0
Dioneia (AI-8)	101	1,6
Cidade Nova (AI-2)	101	1,6
Cento e Noventa e Nove (AI-5)	92	1,5
Macega (AI-4)	78	1,3
Largo do Boiadeiro (AI-2)	65	1,1
Barcelos (AI-2)	50	0,8
Vila União (AI-8)	47	0,8
Campo Esperança (AI-2)	45	0,7
Terreirão (AI-5)	38	0,6
Fazenda de Pressa (AI-5)	19	0,3
Barcelos (AI-4)	13	0,2
Vila Vermelha (AI-5)	10	0,2
<b>Total</b>	<b>6124</b>	<b>100,0</b>

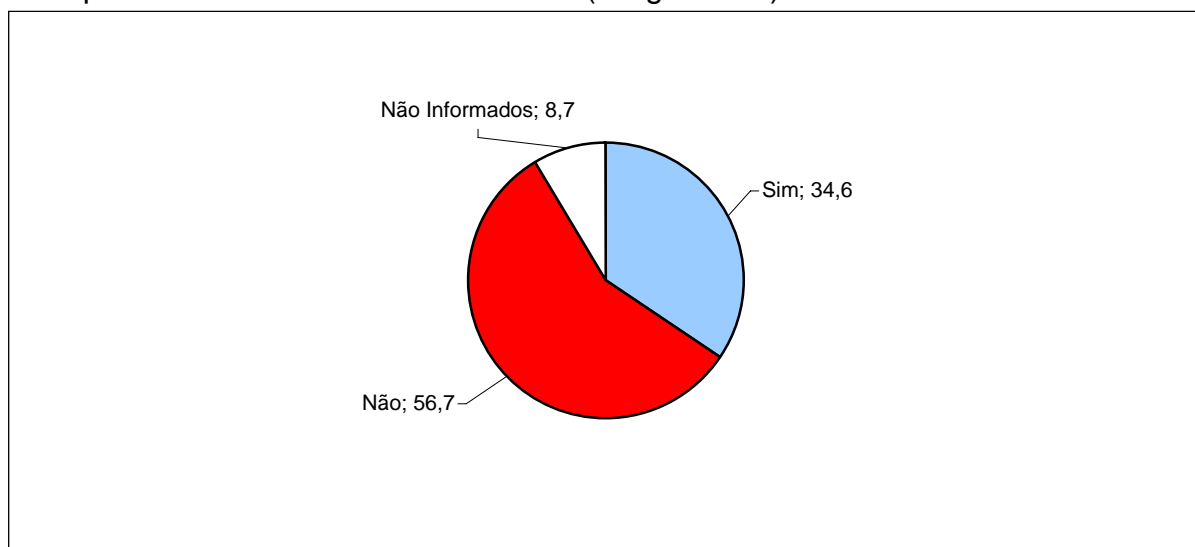
### Tabela 03 - \*Referente ao número de empresas entrevistadas

Complexo da Rocinha: Possui telefone: (Pergunta 20) - Abr/2009

Possui telefone	Valor absoluto	Participação em %
Sim	2117	34,6
Não	3475	56,7
<b>Subtotal</b>	<b>5592</b>	<b>91,3</b>
Não Informados	532	8,7
<b>Total*</b>	<b>6124</b>	<b>100,0</b>

### Gráfico 02 - Gráfico referente ao número de empresas entrevistadas

Complexo da Rocinha: Possui telefone: (Pergunta 20) - Abr/2009



*Não informados referem-se as pessoas que não responderam a este ítem, deixando o campo em branco no questionário.*

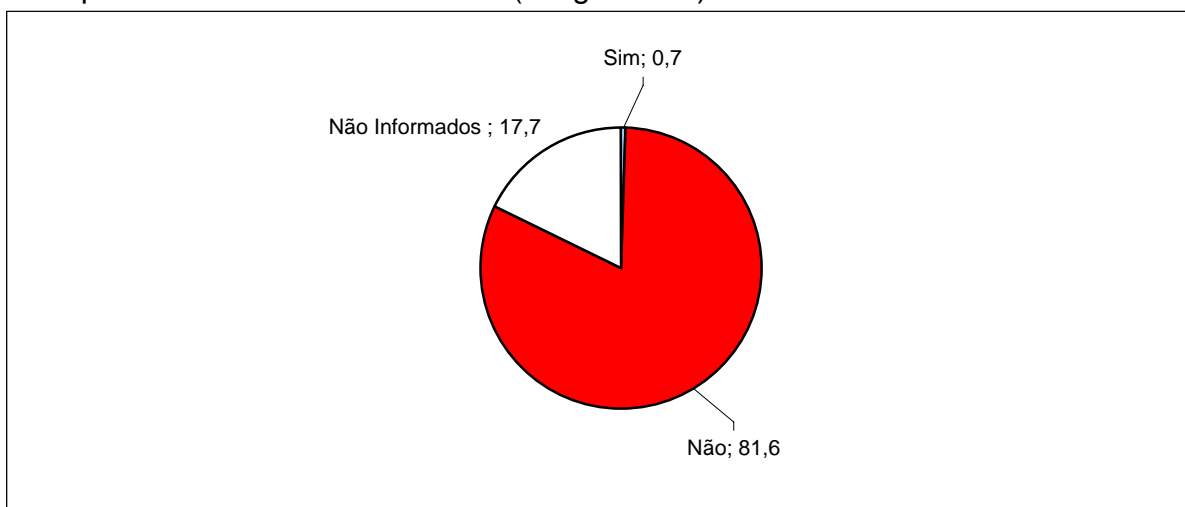
#### Tabela 04 - \*Referente ao número de empresas entrevistadas

Complexo da Rocinha: Possui fax: (Pergunta 21) - Abr/2009

Possui fax	Valor absoluto	Participação em %
Sim	42	0,7
Não	4997	81,6
<b>Subtotal</b>	<b>5039</b>	<b>82,3</b>
Não Informados	1085	17,7
<b>Total*</b>	<b>6124</b>	<b>100,0</b>

#### Gráfico 03 - Gráfico referente ao número de empresas entrevistadas

Complexo da Rocinha: Possui fax: (Pergunta 21) - Abr/2009



*Não informados referem-se as pessoas que não responderam a este ítem, deixando o campo em branco no questionário.*

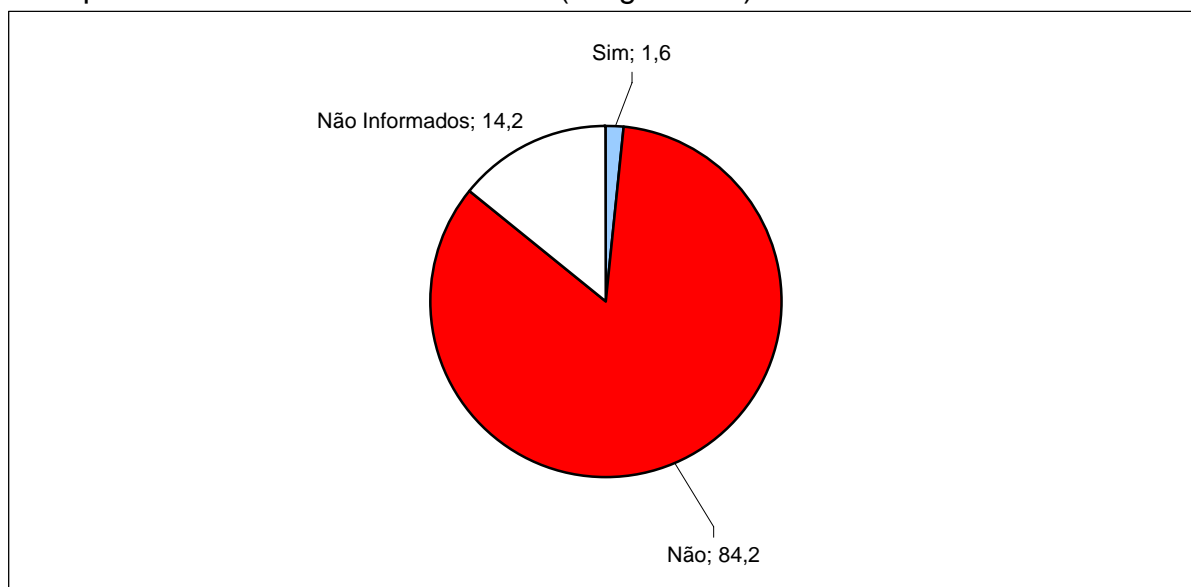
### Tabela 05 - \*Referente ao número de empresas entrevistadas

Complexo da Rocinha: Possui e-mail: (Pergunta 23) - Abr/2009

E-mail	Valor absoluto	Participação em %
Sim	100	1,6
Não	5156	84,2
<b>Subtotal</b>	<b>5256</b>	<b>85,8</b>
Não Informados	868	14,2
<b>Total*</b>	<b>6124</b>	<b>100,0</b>

### Gráfico 04 - Gráfico referente ao número de empresas entrevistadas

Complexo da Rocinha: Possui e-mail: (Pergunta 23) - Abr/2009



*Não informados referem-se as pessoas que não responderam a este ítem, deixando o campo em branco no questionário.*

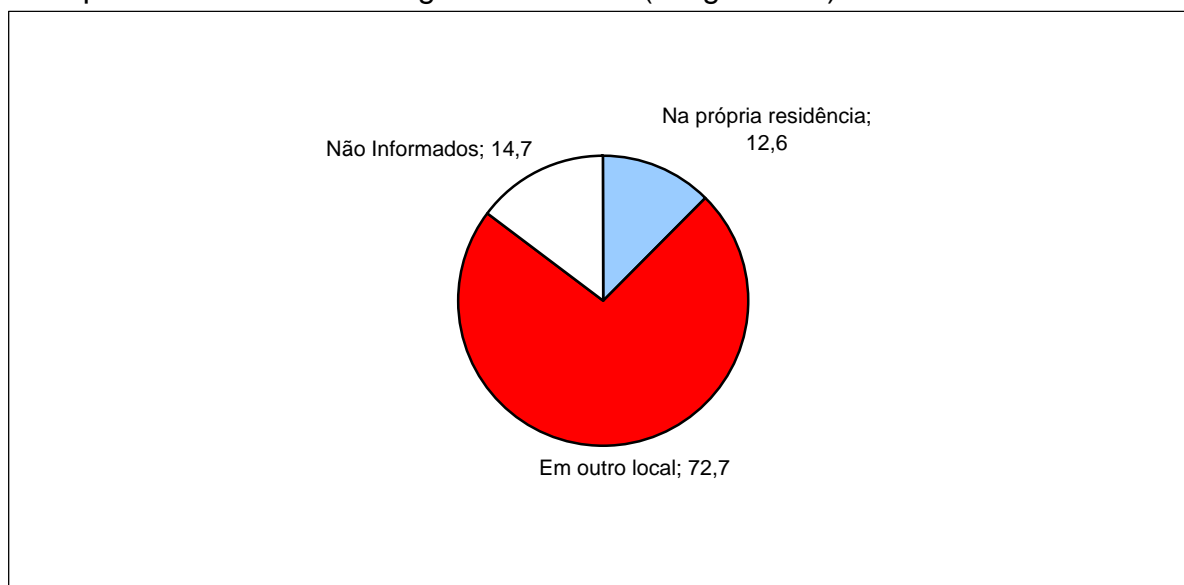
### Tabela 06 - \*Referente ao número de empresas entrevistadas

Complexo da Rocinha: O negócio funciona: (Pergunta 24) - Abr/2009

Local	Valor absoluto	Participação em %
Na própria residência	772	12,6
Em outro local	4452	72,7
<b>Subtotal</b>	<b>5224</b>	<b>85,3</b>
Não Informados	900	14,7
<b>Total*</b>	<b>6124</b>	<b>100,0</b>

### Gráfico 05 - Gráfico referente ao número de empresas entrevistadas

Complexo da Rocinha: O negócio funciona: (Pergunta 24) - Abr/2009



*Não informados referem-se as pessoas que não responderam a este ítem, deixando o campo em branco no questionário.*

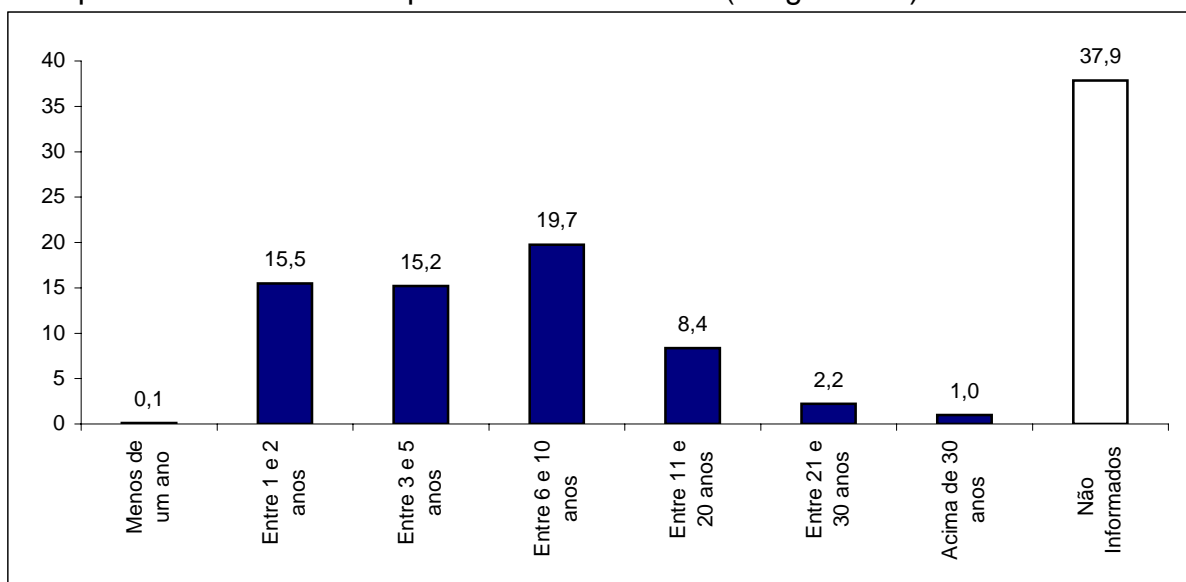
### Tabela 07 - \*Referente ao número de empresas entrevistadas

Complexo da Rocinha: Tempo de funcionamento: (Pergunta 25) - Abr/2009

Tempo de funcionamento	Valor absoluto	Participação em %
Menos de um ano	7	0,1
Entre 1 e 2 anos	949	15,5
Entre 3 e 5 anos	932	15,2
Entre 6 e 10 anos	1209	19,7
Entre 11 e 20 anos	513	8,4
Entre 21 e 30 anos	136	2,2
Acima de 30 anos	60	1,0
<b>Subtotal</b>	<b>3806</b>	<b>62,1</b>
Não Informados	2318	37,9
<b>Total*</b>	<b>6124</b>	<b>100,0</b>

### Gráfico 06 - Gráfico referente ao número de empresas entrevistadas

Complexo da Rocinha: Tempo de funcionamento: (Pergunta 25) - Abr/2009



*Não informados referem-se as pessoas que não responderam a este ítem, deixando o campo em branco no questionário.*

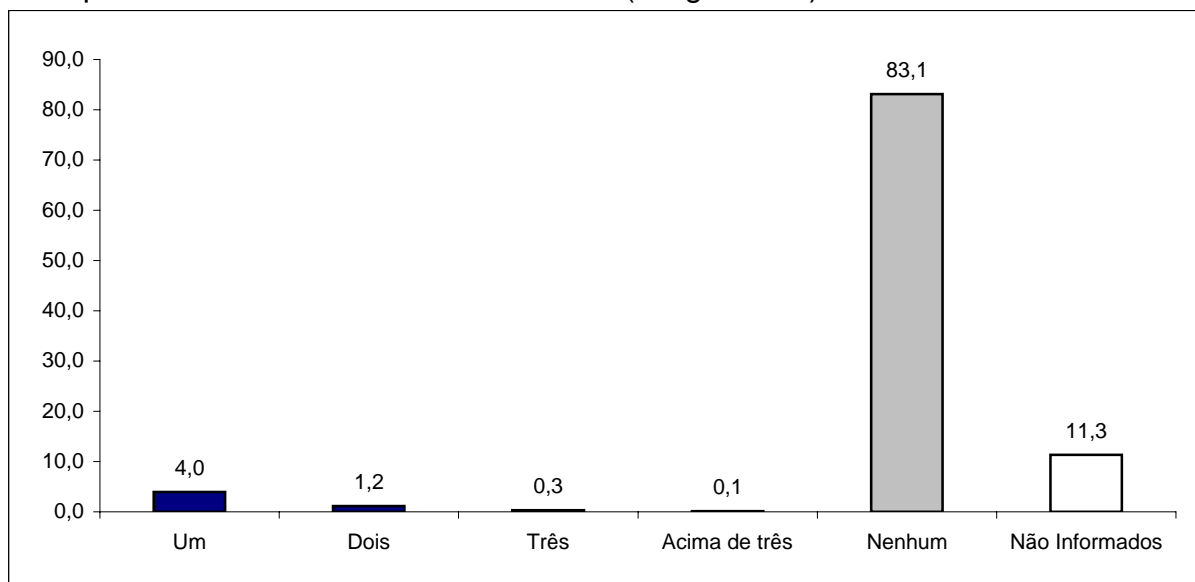
### Tabela 08 - \*Referente ao número de empresas entrevistadas

Complexo da Rocinha: Número de sócios: (Pergunta 26) - Abr/2009

Número de sócios	Valor absoluto	Participação em %
Um	243	4,0
Dois	72	1,2
Três	19	0,3
Acima de três	7	0,1
<b>Subtotal</b>	<b>341</b>	<b>5,6</b>
Nenhum	5089	83,1
Não Informados	694	11,3
<b>Total*</b>	<b>6124</b>	<b>100,0</b>

### Gráfico 07 - Gráfico referente ao número de empresas entrevistadas

Complexo da Rocinha: Número de sócios: (Pergunta 26) - Abr/2009



*Não informados referem-se as pessoas que não responderam a este ítem, deixando o campo em branco no questionário.*

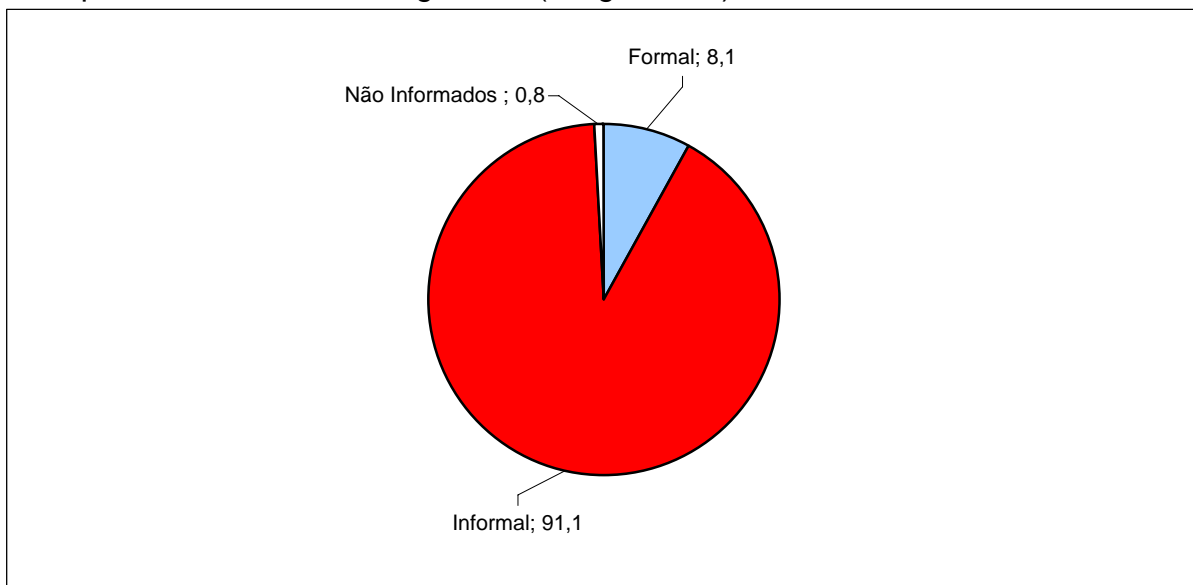
### Tabela 09 - \*Referente ao número de empresas entrevistadas

Complexo da Rocinha: O negócio é: (Pergunta 27) - Abr/2009

Empresa	Valor absoluto	Participação em %
Formal	496	8,1
Informal	5578	91,1
<b>Subtotal</b>	<b>6074</b>	<b>99,2</b>
Não Informados	50	0,8
<b>Total*</b>	<b>6124</b>	<b>100,0</b>

### Gráfico 08 - Gráfico referente ao número de empresas entrevistadas

Complexo da Rocinha: O negócio é: (Pergunta 27) - Abr/2009



*Não informados referem-se as pessoas que não responderam a este ítem, deixando o campo em branco no questionário.*

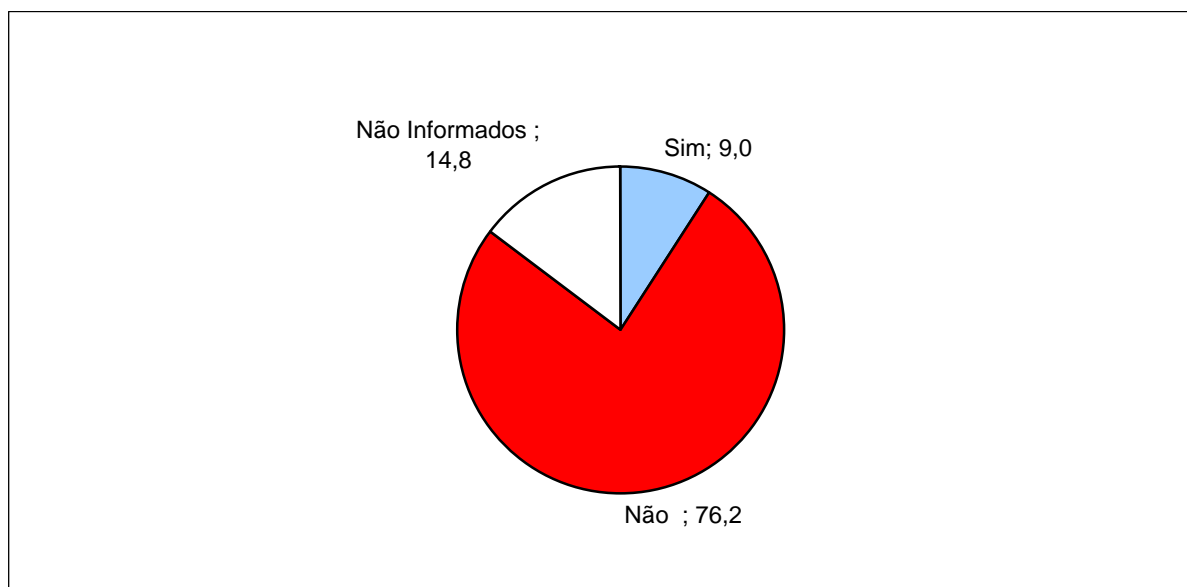
**Tabela 10 - \*Referente ao número de empresas informais (Ver tabela 09)**

Complexo da Rocinha: Tem vontade ou interesse de formalizar sua empresa?  
(Pergunta 28) - Abr/2009

Deseja formalizá-la	Valor absoluto	Participação em %
Sim	504	9,0
Não	4250	76,2
<b>Subtotal</b>	<b>4754</b>	<b>85,2</b>
Não Informados	824	14,8
<b>Total*</b>	<b>5578</b>	<b>100,0</b>

**Gráfico 09 - \*Gráfico referente ao número de empresas informais (Ver tabela 09)**

Complexo da Rocinha: Tem vontade ou interesse de formalizar sua empresa?  
(Pergunta 28) - Abr/2009



*Não informados referem-se as pessoas que não responderam a este ítem, deixando o campo em branco no questionário.*

**Tabela 11 - \*Referente ao número de empresas informais (Ver tabela 09)**

Complexo da Rocinha: Já tentou formalizar seu negócio? (Pergunta 29) - Abr/2009

Tentou formalizá-lo	Valor absoluto	Participação em %
Sim	282	5,1
Não	4461	80,0
<b>Subtotal</b>	<b>4743</b>	<b>85,0</b>
Não Informados	835	15,0
<b>Total*</b>	<b>5578</b>	<b>100,0</b>

**Gráfico 10 - Gráfico referente ao número de empresas informais (Ver tabela 09)**

Complexo da Rocinha: Já tentou formalizar seu negócio? (Pergunta 29) - Abr/2009



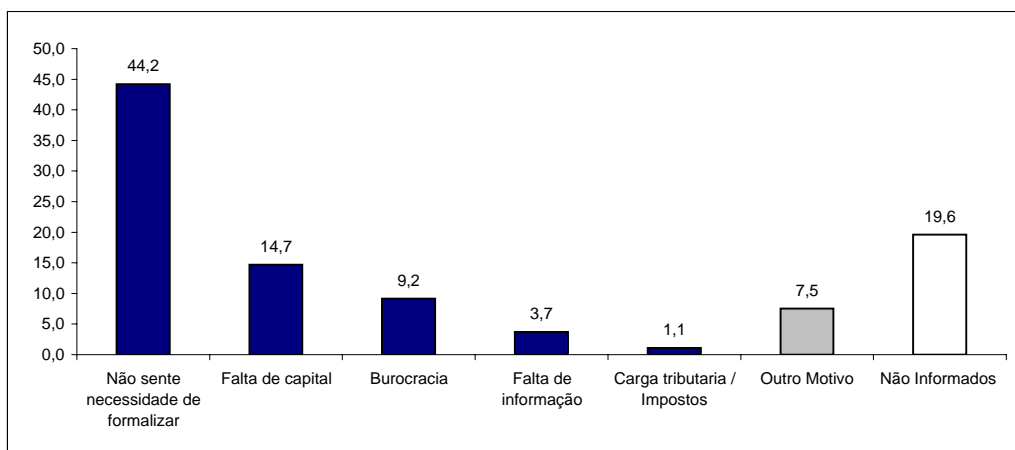
**Tabela 11.1 - \*Referente ao número de empresas informais (Ver tabela 09)**

Complexo da Rocinha: Por qual motivo não formalizou seu negócio? (Pergunta 30) - Abr/2009

Motivo	Valor absoluto	Participação em %
Não sente necessidade de formalizar	2465	44,2
Falta de capital	819	14,7
Burocracia	511	9,2
Falta de informação	208	3,7
Carga tributaria / Impostos	61	1,1
Outro Motivo	420	7,5
<b>Subtotal</b>	<b>4484</b>	<b>80,4</b>
Não Informados	1094	19,6
<b>Total*</b>	<b>5578</b>	<b>100,0</b>

**Gráfico 10.1 - Gráfico referente ao número de empresas informais (Ver tabela 09)**

Complexo da Rocinha: Por qual motivo não formalizou seu negócio? (Pergunta 30) - Abr/2009



*Não informados referem-se as pessoas que não responderam a este ítem, deixando o campo em branco no questionário.*

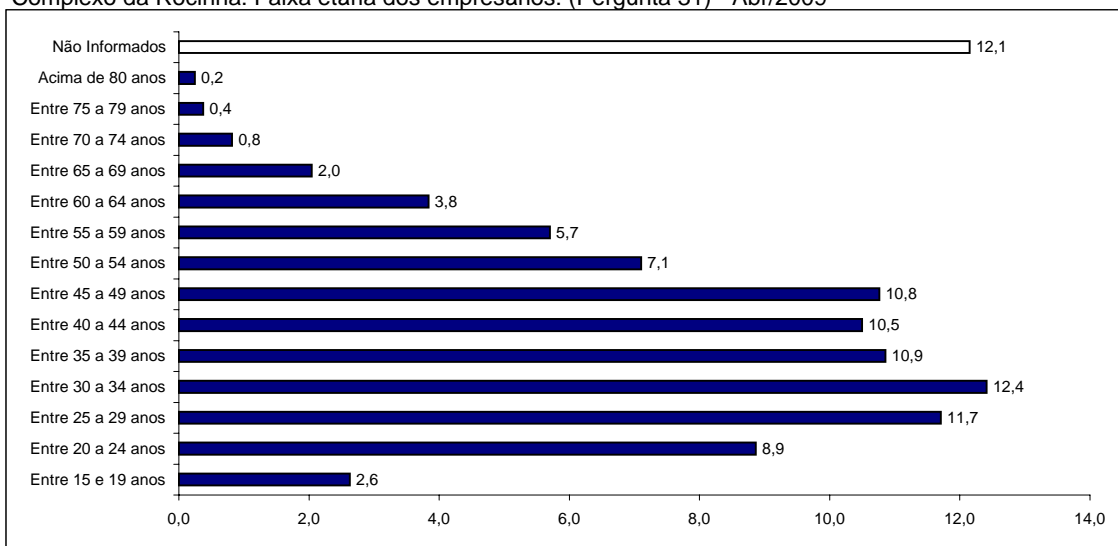
**Tabela 12 - \*Referente ao número de empresas entrevistadas**

Complexo da Rocinha: Faixa etária dos empresários: (Pergunta 31) - Abr/2009

Faixa etária	Valor absoluto	% Total	% Informado
Entre 15 e 19 anos	161	2,6	3,0
Entre 20 a 24 anos	543	8,9	10,1
Entre 25 a 29 anos	717	11,7	13,3
Entre 30 a 34 anos	760	12,4	14,1
Entre 35 a 39 anos	665	10,9	12,4
Entre 40 a 44 anos	643	10,5	12,0
Entre 45 a 49 anos	659	10,8	12,2
Entre 50 a 54 anos	435	7,1	8,1
Entre 55 a 59 anos	349	5,7	6,5
Entre 60 a 64 anos	235	3,8	4,4
Entre 65 a 69 anos	125	2,0	2,3
Entre 70 a 74 anos	50	0,8	0,9
Entre 75 a 79 anos	23	0,4	0,4
Acima de 80 anos	15	0,2	0,3
<b>Subtotal</b>	<b>5380</b>	<b>87,9</b>	<b>100,0</b>
Não Informados	744	12,1	
<b>Total*</b>	<b>6124</b>	<b>100,0</b>	

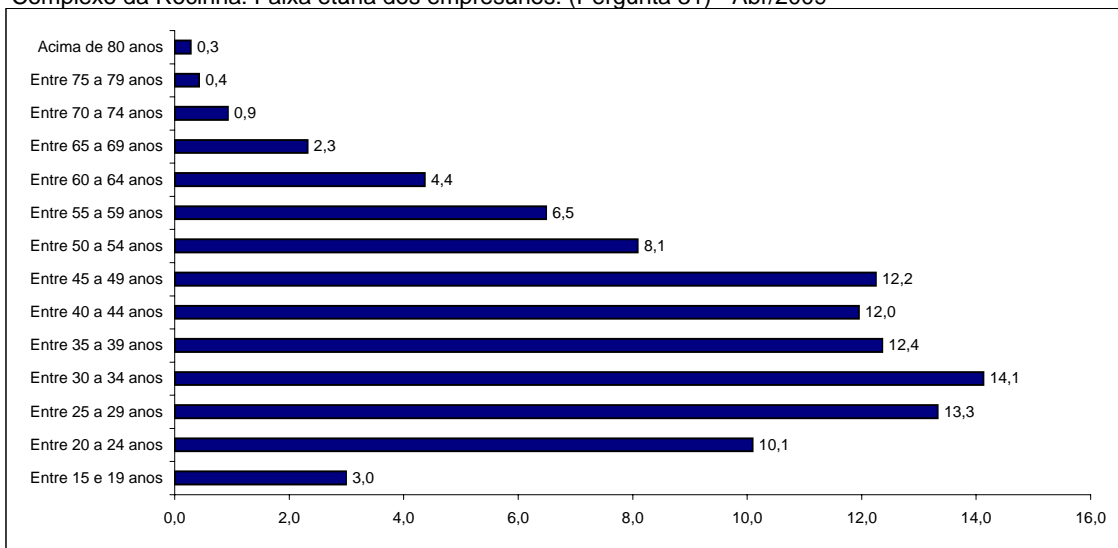
**Gráfico 11 - Gráfico referente ao número TOTAL de empresários entrevistados**

Complexo da Rocinha: Faixa etária dos empresários: (Pergunta 31) - Abr/2009



**Gráfico 11.1 - Gráfico referente ao número de empresários que INFORMARAM a idade**

Complexo da Rocinha: Faixa etária dos empresários: (Pergunta 31) - Abr/2009



*Não informados referem-se as pessoas que não responderam a este item, deixando o campo em branco no questionário.*

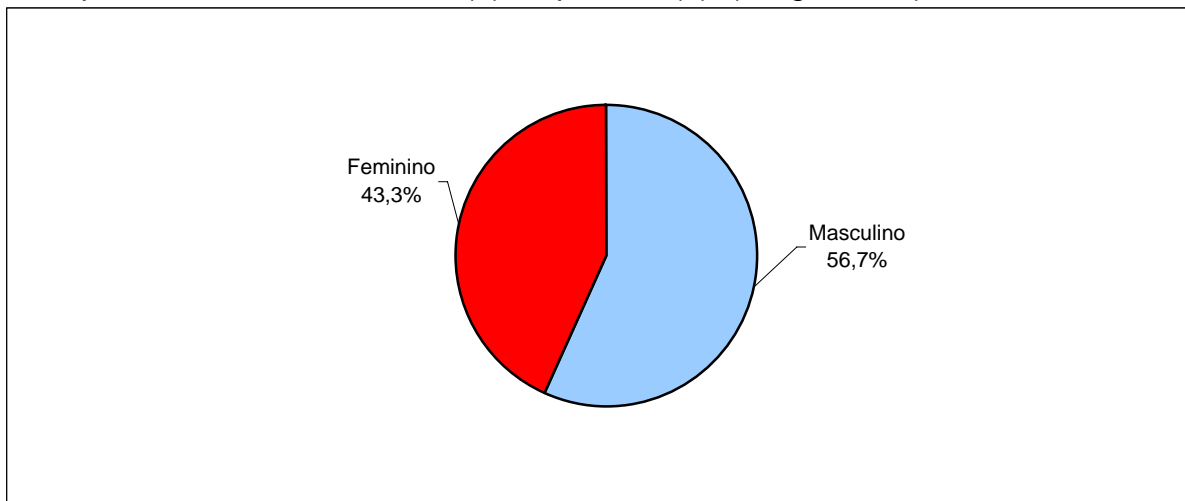
**Tabela 13 - \*Referente ao número de empresas entrevistadas**

Complexo da Rocinha: Sexo do(a) empresário(a): (Pergunta 30) - Abr/2009

<b>Sexo</b>	<b>Valor absoluto</b>	<b>Participação em %</b>
Masculino	3471	56,7
Feminino	2653	43,3
<b>Total*</b>	<b>6124</b>	<b>100,0</b>

**Gráfico 12 - Gráfico referente ao número de empresas entrevistadas**

Complexo da Rocinha: Sexo do(a) empresário(a): (Pergunta 30) - Abr/2009



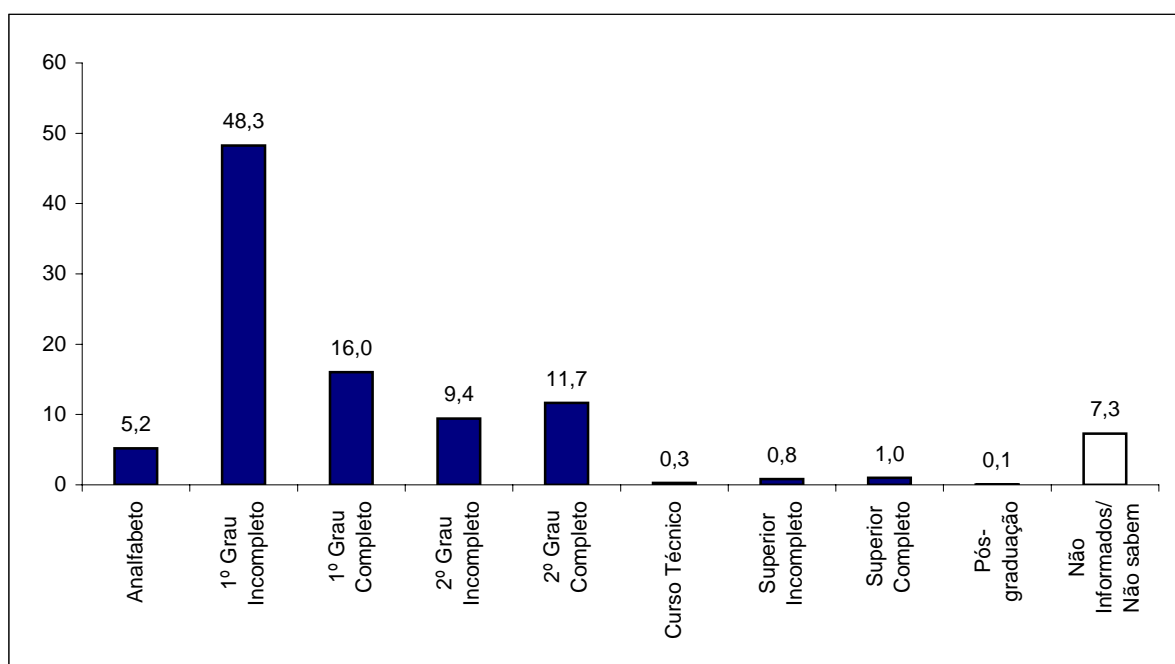
**Tabela 14 - \*Referente ao número de empresas entrevistadas**

Complexo da Rocinha: Escolaridade do empresário(a): (Pergunta 32) - Abr/2009

<b>Escolaridade</b>	<b>Valor absoluto</b>	<b>Participação em %</b>
Analfabeto	319	5,2
1º Grau Incompleto	2955	48,3
1º Grau Completo	980	16,0
2º Grau Incompleto	578	9,4
2º Grau Completo	715	11,7
Curso Técnico	16	0,3
Superior Incompleto	50	0,8
Superior Completo	60	1,0
Pós-graduação	4	0,1
<b>Subtotal</b>	<b>5677</b>	<b>92,7</b>
Não Informados/ Não sabem	447	7,3
<b>Total*</b>	<b>6124</b>	<b>100,0</b>

**Gráfico 13 - Gráfico referente ao número de empresas entrevistadas**

Complexo da Rocinha: Escolaridade do empresário(a): (Pergunta 32) - Abr/2009



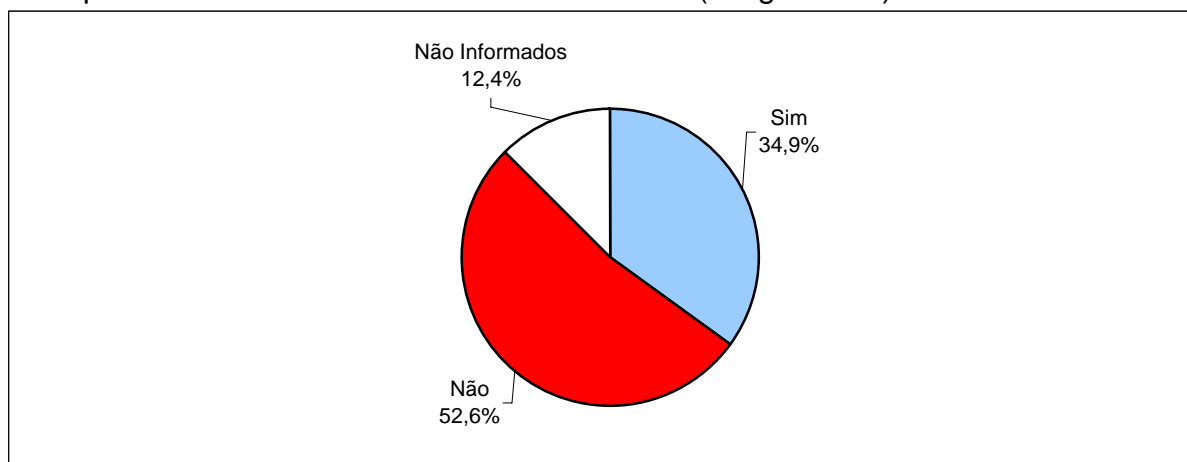
### Tabela 15 - \*Referente ao número de empresas entrevistadas

Complexo da Rocinha: Possui telefone celular? (Pergunta 33) - Abr/2009

Celular	Valor absoluto	Participação em %
Sim	2138	34,9
Não	3224	52,6
<b>Subtotal</b>	<b>5362</b>	<b>87,6</b>
Não Informados	762	12,4
<b>Total*</b>	<b>6124</b>	<b>100,0</b>

### Gráfico 14 - Gráfico referente ao número de empresas entrevistadas

Complexo da Rocinha: Possui telefone celular? (Pergunta 33) - Abr/2009



*Não informados referem-se as pessoas que não responderam a este ítem, deixando o campo em branco no questionário.*

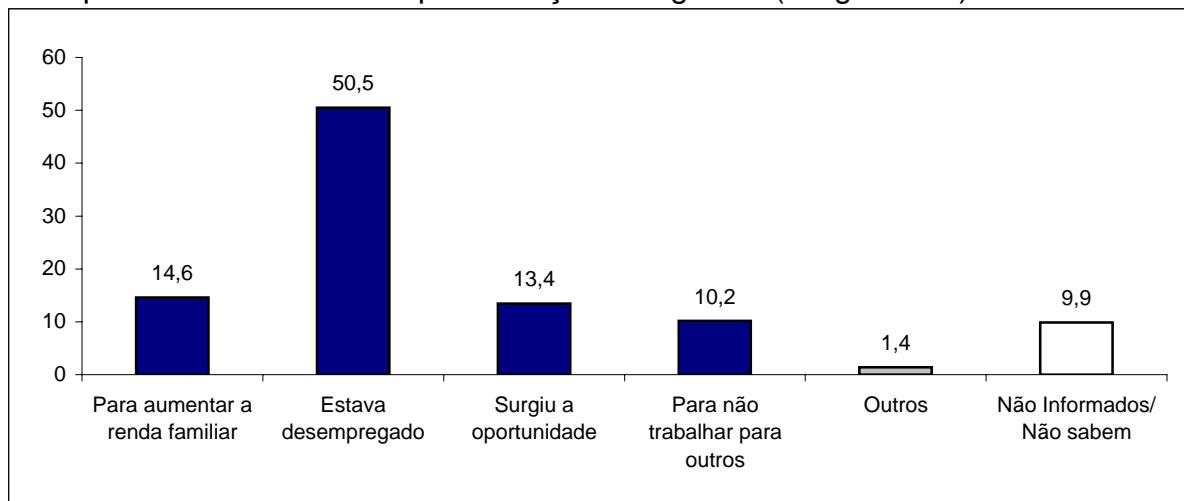
**Tabela 16 - \*Referente ao número de empresas entrevistadas**

Complexo da Rocinha: Por quê começou o negócio? (Pergunta 34) - Abr/2009

Por que começou?	Valor absoluto	Participação em %
Para aumentar a renda familiar	892	14,6
Estava desempregado	3094	50,5
Surgiu a oportunidade	823	13,4
Para não trabalhar para outros	624	10,2
Outros	87	1,4
<b>Subtotal</b>	<b>5520</b>	<b>90,1</b>
Não Informados/ Não sabem	604	9,9
<b>Total*</b>	<b>6124</b>	<b>100,0</b>

**Gráfico 15 - Gráfico referente ao número de empresas entrevistadas**

Complexo da Rocinha: Por quê começou o negócio? (Pergunta 34) - Abr/2009



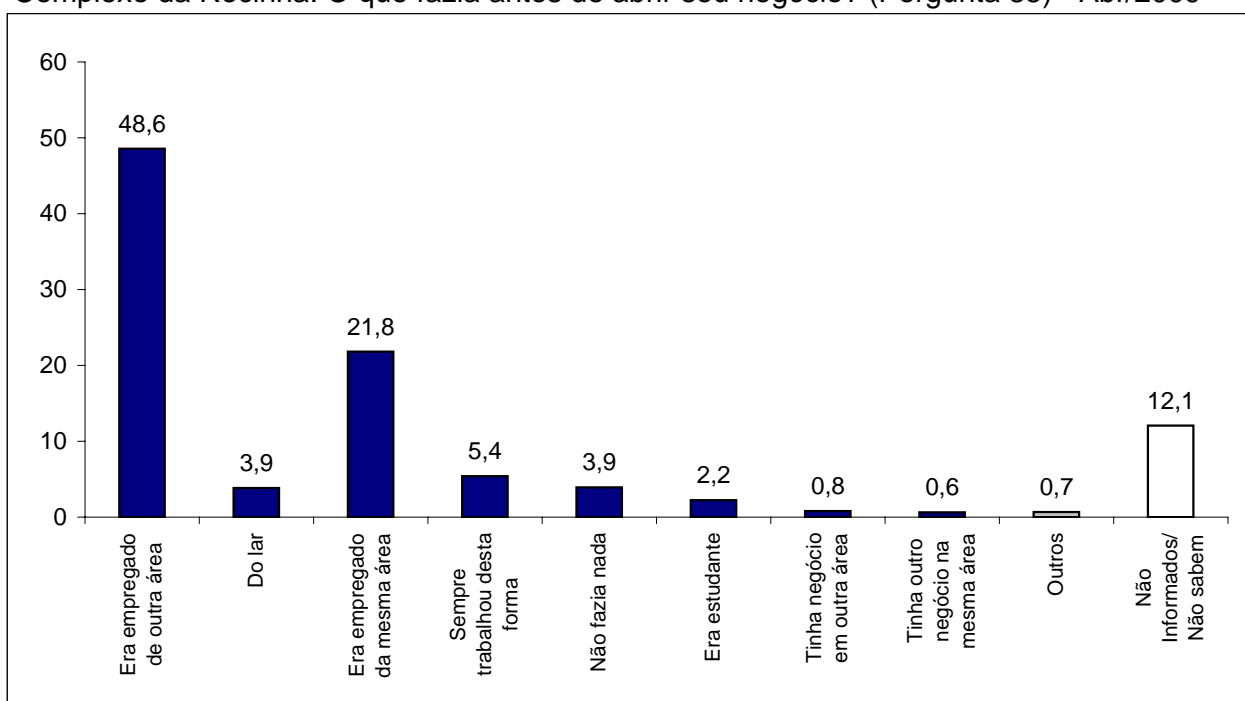
### Tabela 17 - \*Referente ao número de empresas entrevistadas

Complexo da Rocinha: O que fazia antes de abrir seu negócio? (Pergunta 35) - Abr/2009

Ocupação anterior	Valor absoluto	Participação em %
Era empregado de outra área	2975	48,6
Do lar	236	3,9
Era empregado da mesma área	1337	21,8
Sempre trabalhou desta forma	331	5,4
Não fazia nada	240	3,9
Era estudante	136	2,2
Tinha negócio em outra área	50	0,8
Tinha outro negócio na mesma área	38	0,6
Outros	42	0,7
<b>Subtotal</b>	<b>5385</b>	<b>87,9</b>
Não Informados/ Não sabem	739	12,1
<b>Total*</b>	<b>6124</b>	<b>100,0</b>

### Gráfico 16 - Gráfico referente ao número de empresas entrevistadas

Complexo da Rocinha: O que fazia antes de abrir seu negócio? (Pergunta 35) - Abr/2009



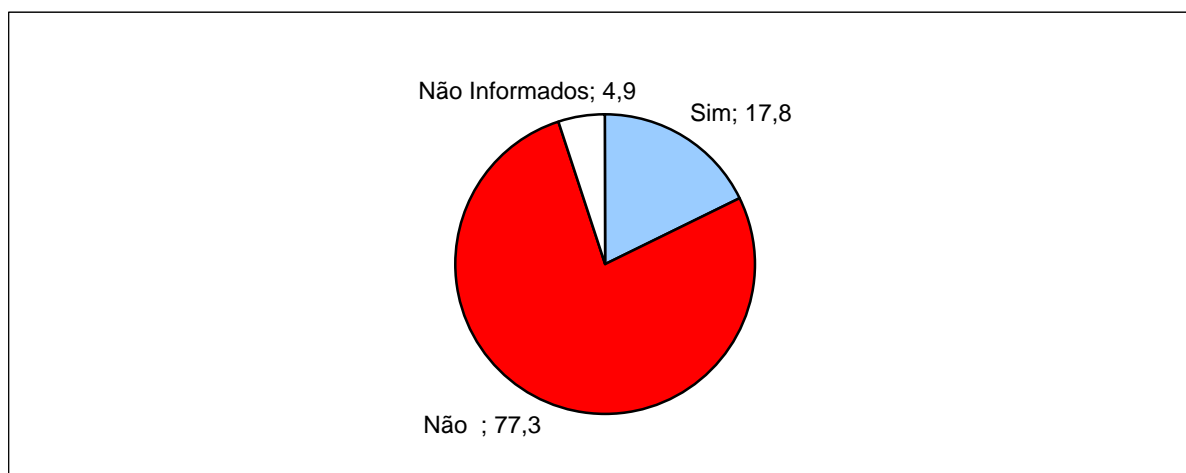
### Tabela 18 - \*Referente ao número de empresas entrevistadas

Complexo da Rocinha: Possui outra ocupação atualmente? (Pergunta 36) - Abr/2009

Outra ocupação	Valor absoluto	Participação em %
Sim	1091	17,8
Não	4731	77,3
<b>Subtotal</b>	<b>5822</b>	<b>95,1</b>
Não Informados	302	4,9
<b>Total*</b>	<b>6124</b>	<b>100,0</b>

### Gráfico 17 - Gráfico referente ao número de empresas entrevistadas

Complexo da Rocinha: Possui outra ocupação atualmente? (Pergunta 36) - Abr/2009



*Não informados referem-se as pessoas que não responderam a este ítem, deixando o campo em branco no questionário.*

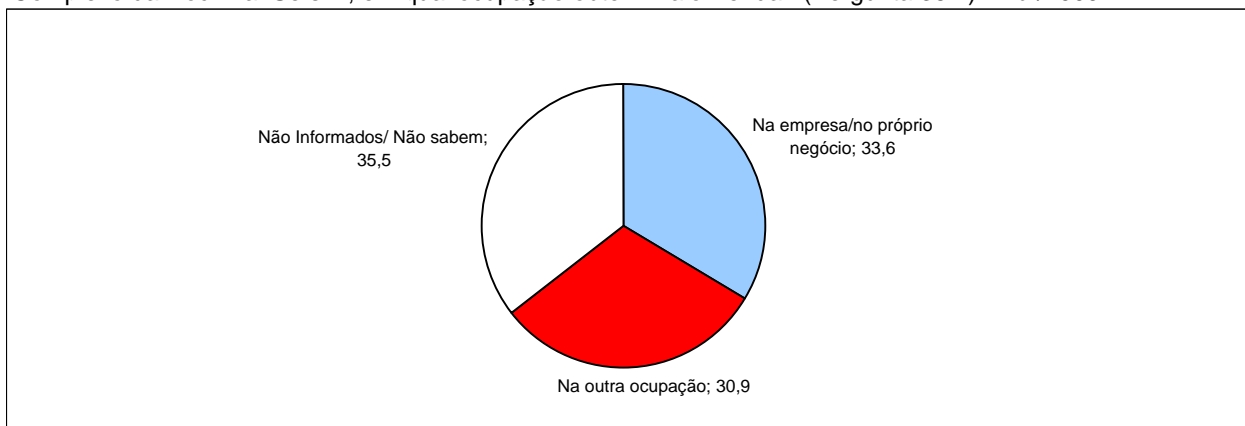
**Tabela 19 - \*Referente aos entrevistados que possuem outra ocupação (Ver tabela 18)**

Complexo da Rocinha: Se sim, em qual ocupação obtém maior renda? (Pergunta 36.1) - Abr/2009

Ocupação	Valor absoluto	% Sim	% Total
Na empresa/no próprio negócio	367	33,6	6,0
Na outra ocupação	337	30,9	5,5
<b>Subtotal</b>	<b>704</b>	<b>64,5</b>	<b>11,5</b>
Não Informados/ Não sabem	387	35,5	6,3
<b>Total*</b>	<b>1091</b>	<b>100,0</b>	<b>17,8</b>

**Gráfico 18 - Gráfico referente aos entrevistados que possuem outra ocupação (Ver tabela 18)**

Complexo da Rocinha: Se sim, em qual ocupação obtém maior renda? (Pergunta 36.1) - Abr/2009



*Não informados referem-se as pessoas que não responderam a este ítem, deixando o campo em branco no questionário.*

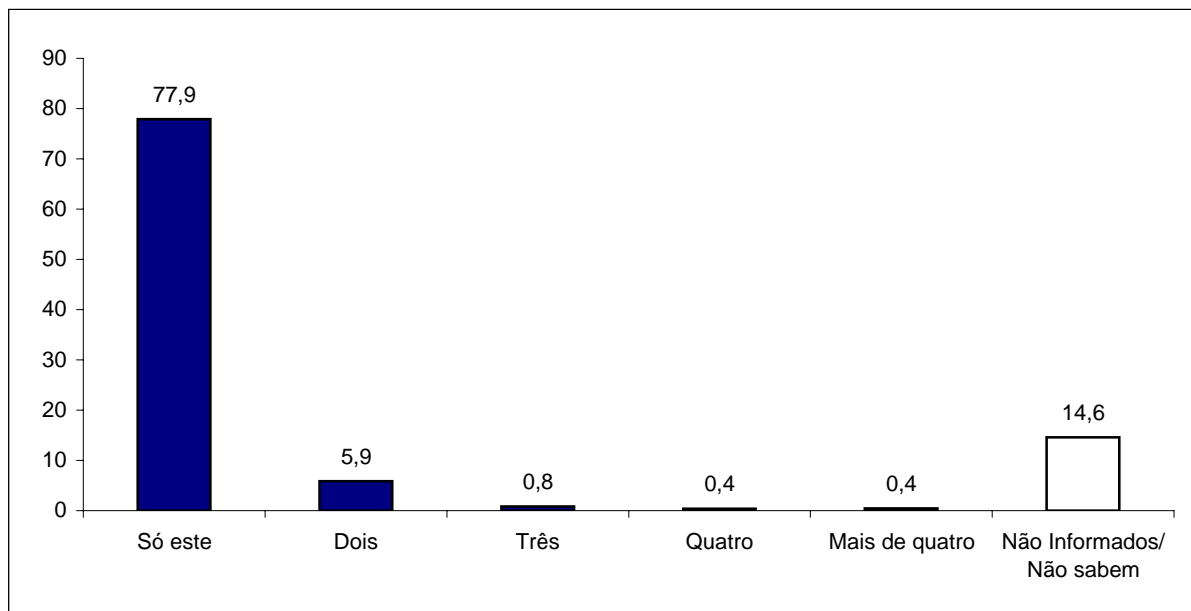
### Tabela 20 - \*Referente ao número de empresas entrevistadas

Complexo da Rocinha: Quantos negócios/empresas você já abriu? (Pergunta 37) - Abr/2009

Outro negócios	Valor absoluto	Participação em %
Só este	4769	77,9
Dois	359	5,9
Três	52	0,8
Quatro	24	0,4
Mais de quatro	27	0,4
<b>Subtotal</b>	<b>5231</b>	<b>85,4</b>
Não Informados/ Não sabem	893	14,6
<b>Total*</b>	<b>6124</b>	<b>100,0</b>

### Gráfico 19 - Gráfico referente ao número de empresas entrevistadas

Complexo da Rocinha: Quantos negócios/empresas você já abriu? (Pergunta 37) - Abr/2009



**Tabela 21 - \*Referente ao número de empresas entrevistadas**

Complexo da Rocinha: Funcionam atualmente? (Pergunta 38) - Abr/2009

<b>Funcionam atualmente</b>	<b>Valor absoluto</b>	<b>Participação em %</b>
Sim	3131	51,1
Não	976	15,9
<b>Subtotal</b>	<b>4107</b>	<b>67,1</b>
Não Informados	2017	32,9
<b>Total*</b>	<b>6124</b>	<b>100,0</b>

**Tabela 21.1 - \*Referente ao número de empresas funcionando atualmente (Ver tabela 21)**

Complexo da Rocinha: Se sim, quantos? (Pergunta 38) - Abr/2009

<b>Funcionam atualmente</b>	<b>Valor absoluto</b>	<b>% Sim</b>	<b>% Total</b>
1	2756	88,0	45,0
2	221	7,1	3,6
3	31	1,0	0,5
4	18	0,6	0,3
<b>Subtotal</b>	<b>3026</b>	<b>96,6</b>	<b>49,4</b>
Não Informados	105	3,4	1,7
<b>Total*</b>	<b>3131</b>	<b>100,0</b>	<b>51,1</b>

### Tabela 23 - \*Referente ao número de empresas entrevistadas

Complexo da Rocinha: Ramo de atividade da empresa: (Pergunta 39) - Abr/2009

Atividade	Valor absoluto	Participação em %
Indústria	107	1,7
Comércio	1132	18,5
Serviços	4880	79,7
<b>Subtotal</b>	<b>6119</b>	<b>99,9</b>
Não informados	5	0,1
<b>Total*</b>	<b>6124</b>	<b>100,0</b>

### Tabela 23.1 - Gráfico referente ao número de empresas entrevistadas

Complexo da Rocinha: Ramo de atividade da empresa: (Pergunta 39) - Abr/2009

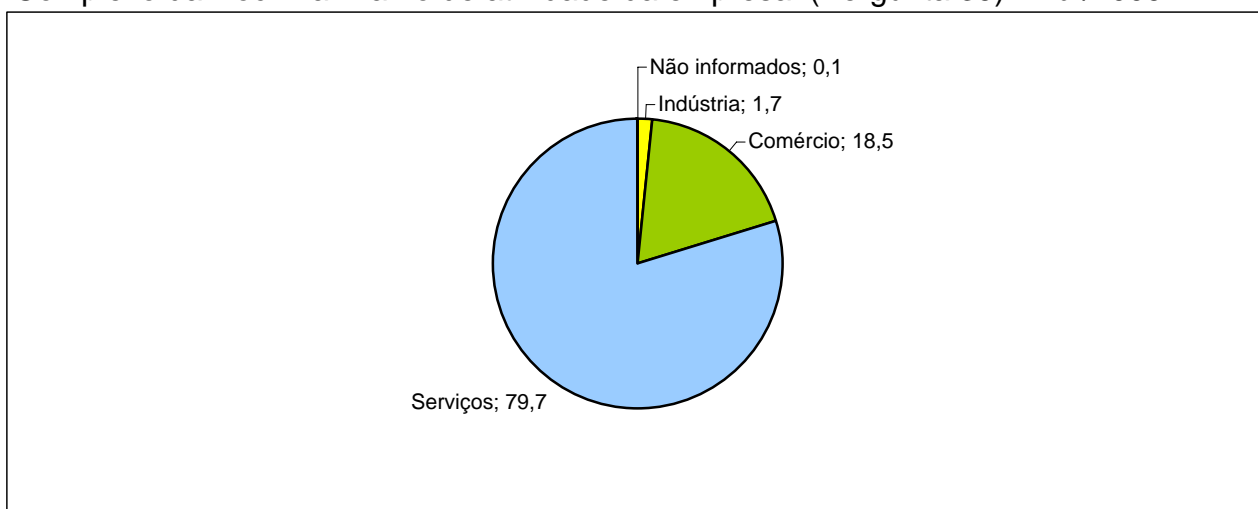


Tabela 23.1 - \*Referente às empresas que informaram o ramo de atividade (Ver tabela 23)

Complexo da Rocinha: Qual tipo de atuação: (Pergunta 39, questão aberta) - Abr/2009

Atuação	Valor absoluto	Participação em %
Dianista	811	13,2
Transporte	694	11,3
Bar	579	9,5
Construção civil	403	6,6
Alimentício	379	6,2
Cabeleireiro e outros tratamentos de beleza	286	4,7
Confecção	200	3,3
Revenda de catalogo	137	2,2
Costura	121	2,0
Baba	118	1,9
Pedreiro	111	1,8
Doces	95	1,6
Mercado / Mercearia	91	1,5
Pintura	86	1,4
Artesanato	81	1,3
Eletricista	76	1,2
Manicure	73	1,2
Informática	66	1,1
Variedades	59	1,0
Locação	52	0,8
Mecânica	52	0,8
Barraca	50	0,8
Lavadeira	46	0,8
Passadeira	45	0,7
Horti fruti	43	0,7
Educação	41	0,7
Garçom	38	0,6
Moto boy	37	0,6
Taxista	36	0,6
Domestica	34	0,6
Marcenaria	32	0,5
Peixaria	29	0,5
Reciclagem	29	0,5
Atendente	24	0,4
Consertos	24	0,4
Telefonia	23	0,4
Vendas	23	0,4
Carregador	22	0,4
Confeiteiro	22	0,4
Secretaria	22	0,4
Bazar	21	0,3
Camelo	20	0,3
Entregador	20	0,3
Lan house	20	0,3
Comerciante	17	0,3
Creche	17	0,3
Papelaria	17	0,3
Cobrador	16	0,3
Bombeiro hidráulico	15	0,2
Atividades religiosas	14	0,2
Calçados	14	0,2
Motorista	14	0,2
Serralheria	14	0,2
Auxiliar de serviços	13	0,2
Distribuidora	13	0,2
Fotografia	12	0,2
Ladrilheiro	12	0,2
Carpinteiro	11	0,2
CDs e DVDs	11	0,2
Moveis	11	0,2
Lava Jato	9	0,1
Musica	9	0,1
Porteiro	9	0,1
Sapataria	9	0,1
Aluguel	8	0,1
Deposito	8	0,1
Odontologia	8	0,1
Ótica	8	0,1
Perfumes	8	0,1
Vigilância	8	0,1
Cozinheiro	7	0,1
Farmácia	7	0,1
Manutenção	7	0,1
Pensão	7	0,1
Drogaria	6	0,1
Produtos naturais	6	0,1
Cursos	4	0,1
Relojoaria	4	0,1
Outros	383	6,3
<b>NAO INFORMOU</b>	<b>6007</b>	<b>98,1</b>
Não Informados	117	1,9
<b>Total*</b>	<b>6124</b>	<b>100,0</b>

Esta é uma questão aberta onde a diversidade e a imprevisibilidade de respostas é muito grande. Na tabela acima, aparecem as respostas mais citadas.  
 Não informados referem-se as pessoas que não responderam a este item, deixando o campo em branco no questionário.

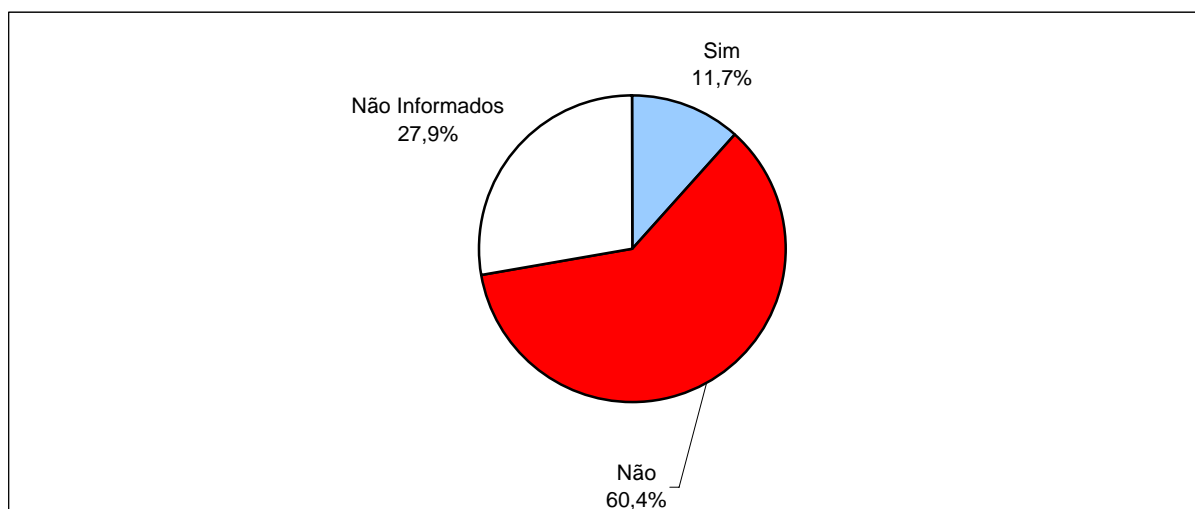
### Tabela 24 - \*Referente ao número de empresas entrevistadas

Complexo da Rocinha: O produto é temporário/sazonal? (Pergunta 40) - Abr/2009

Temporário/Sazonal	Valor absoluto	Participação em %
Sim	715	11,7
Não	3701	60,4
<b>Subtotal</b>	<b>4416</b>	<b>72,1</b>
Não Informados	1708	27,9
<b>Total*</b>	<b>6124</b>	<b>100,0</b>

### Gráfico 20 - Gráfico referente ao número de empresas entrevistadas

Complexo da Rocinha: O produto é temporário/sazonal? (Pergunta 40) - Abr/2009



*Não informados referem-se as pessoas que não responderam a este ítem, deixando o campo em branco no questionário.*

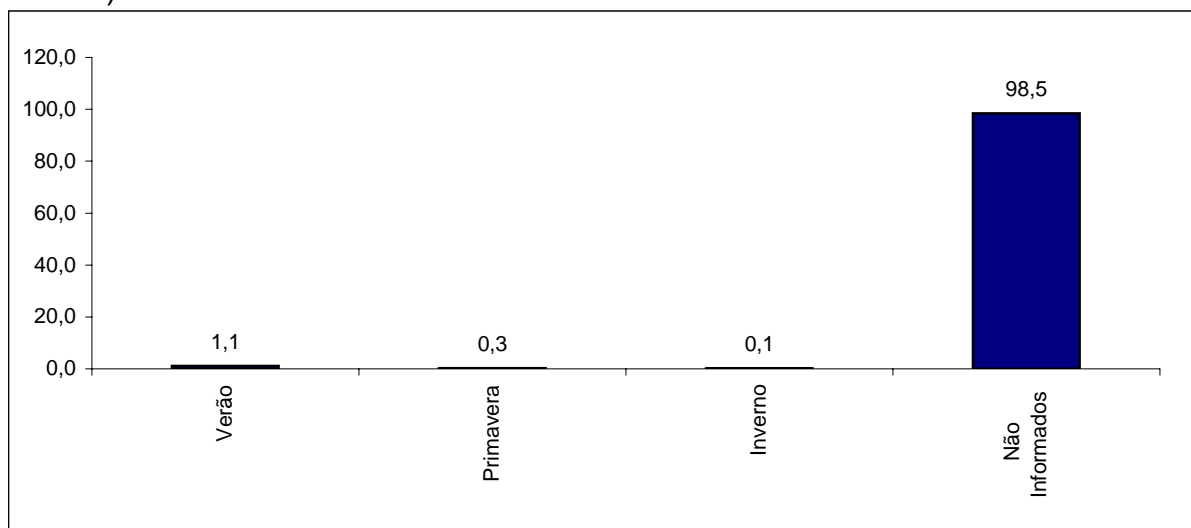
**Tabela 25 - \*Referente ao número de empresas cujo produto é temporário/sazonal (Ver tabela 24)**

Se temporário/sazonal, em qual período é oferecido? (Pergunta 41, **questão aberta**; Abr/2009)

Temporário/Sazonal	Valor absoluto	Participação em %
Verão	8	1,1
Primavera	2	0,3
Inverno	1	0,1
<b>Subtotal</b>	<b>11</b>	<b>1,5</b>
Não Informados	704	98,5
<b>Total*</b>	<b>715</b>	<b>100,0</b>

**Gráfico 21 - Gráfico referente ao número de empresas cujo produto é temporário/sazonal (Ver tabela 24)**

Se temporário/sazonal, em qual período é oferecido? (Pergunta 41, questão aberta) - Abr/2009



*Esta é uma questão aberta onde a diversidade e a imprevisibilidade de respostas é muito grande. Na tabela acima, aparecem as respostas mais citadas.*

*Não informados referem-se as pessoas que não responderam a este ítem, deixando o campo em branco no questionário.*

Tabela 25.1 - \*Referente às empresas que informaram o ramo de atividade (Ver tabela 23)

Complexo da Rocinha: Principal produto/serviço: (Pergunta 42, questão aberta) - Abr/2009

Produto/Serviço	Valor absoluto	Participação em %
Bebidas	516	8,4
Serviços Domésticos	490	8,0
Transportes de Passageiros	387	6,3
Moto Taxi	281	4,6
Limpeza	265	4,3
Construção	254	4,1
Roupas	194	3,2
Corte de Cabelo	156	2,5
Manicure	142	2,3
Alimentos	133	2,2
Obras	116	1,9
Baba	109	1,8
Reformas	98	1,6
Pinturas em Geral	96	1,6
Consertos	90	1,5
Variedades	81	1,3
Doces	79	1,3
Faxina	70	1,1
Lavar	64	1,0
Comidas / Refeições	115	1,9
Reparos Elétricos	51	0,8
Atendimento	48	0,8
Passadeira	47	0,8
Entregador	44	0,7
Moveis	44	0,7
Perfumes	43	0,7
Cosméticos	41	0,7
Carnes	40	0,7
Costura	40	0,7
Salgados	39	0,6
Baias	36	0,6
Bolos	35	0,6
Taxista	35	0,6
Acesso a Internet	34	0,6
Aulas	31	0,5
Reciclagem	29	0,5
Biscoitos	25	0,4
CDs e DVDs	25	0,4
Frutas	24	0,4
Secos e Molhados	24	0,4
Lanches	21	0,3
Aluguel de Imóveis	20	0,3
Refrigerantes	20	0,3
Sorvetes	20	0,3
Avon	19	0,3
Escova	19	0,3
Brinquedos	18	0,3
Segurança	18	0,3
Cobrador	17	0,3
Eletricista	17	0,3
Instalação	17	0,3
Tintas	17	0,3
Artesanato	16	0,3
Cozinheiro	15	0,2
Educação	15	0,2
Locomoção de Passageiros	15	0,2
Motorista	14	0,2
Areia	13	0,2
Depilação	13	0,2
Eventos	13	0,2
Quartos	13	0,2
Cachaças	12	0,2
Creme	12	0,2
Ladrilho	12	0,2
Material de Construção	12	0,2
Produtos da Avon	12	0,2
Sapatos	12	0,2
Controles	11	0,2
Internet	11	0,2
Jornais	11	0,2
Manutenção de Computador	11	0,2
Portas	11	0,2
Confecção	10	0,2
Acompanha Idosos	9	0,1
Carregador	9	0,1
Frete	9	0,1
Garçom	9	0,1
Remédios	9	0,1
Brincos	8	0,1
Jogos	8	0,1
Quitinete	8	0,1
Relógios	8	0,1
Verduras	8	0,1
Vigilante	8	0,1
Hambúrguer	7	0,1
Sanduíches	7	0,1
Leite	6	0,1
Ligações Telefônicas	6	0,1
Pizzas	6	0,1
Bolsas	5	0,1
Fiscalização	5	0,1
Medicamentos	5	0,1
Outros	897	14,6
<b>Subtotal</b>	<b>5995</b>	<b>97,9</b>
Não Informados	129	2,1
<b>Total*</b>	<b>6124</b>	<b>100,0</b>

Esta é uma questão aberta onde a diversidade e a imprevisibilidade de respostas é muito grande. Na tabela acima, aparecem as respostas mais citadas. Não informados referem-se as pessoas que não responderam a este item, deixando o campo em branco no questionário.

**Tabela 26 - \*Referente ao número de indústrias (Ver tabela 23)**

Complexo da Rocinha: Principal matéria-prima utilizada: (Pergunta 43, questão aberta) - Abr/2009

Categoria					
	Matéria-prima	Abs	%	Abs	%
A	Farinha de trigo	41	38,3	50	46,7
	Leite	4	3,7		
	Trigo	2	1,9		
	Frutas	1	0,9		
	Doce	1	0,9		
	Banha	1	0,9		
B	Tecido	14	13,1	29	27,1
	Linha	7	6,5		
	Cola	3	2,8		
	Papel	2	1,9		
	Roupas	1	0,9		
	Fita	1	0,9		
	Misangas	1	0,9		
C	Madeira	10	9,3	23	21,5
	Arames / Ferro / Metal	5	4,7		
	Alumínio	3	2,8		
	Vidros	2	1,9		
	Pedras	1	0,9		
	Gesso	1	0,9		
	Tinta	1	0,9		
D	Outros	5	4,7	5	4,7
<b>Subtotal</b>		<b>107</b>	<b>100,0</b>	<b>107</b>	<b>100,0</b>
Não informou		0	0,0	0	0,0
<b>Total*</b>		<b>107</b>	<b>100,0</b>	<b>107</b>	<b>100,0</b>

Legenda:

- A - Alimentícia
- B - Setor têxtil
- C - Construção civil
- D - Outros

*Esta é uma questão aberta onde a diversidade e a imprevisibilidade de respostas é muito grande. Na tabela acima, aparecem as respostas mais citadas.*

*Não informados referem-se as pessoas que não responderam a este item, deixando o campo em branco no questionário.*

*Na tabela acima, existe a possibilidade de haver respostas em mais de um item.*

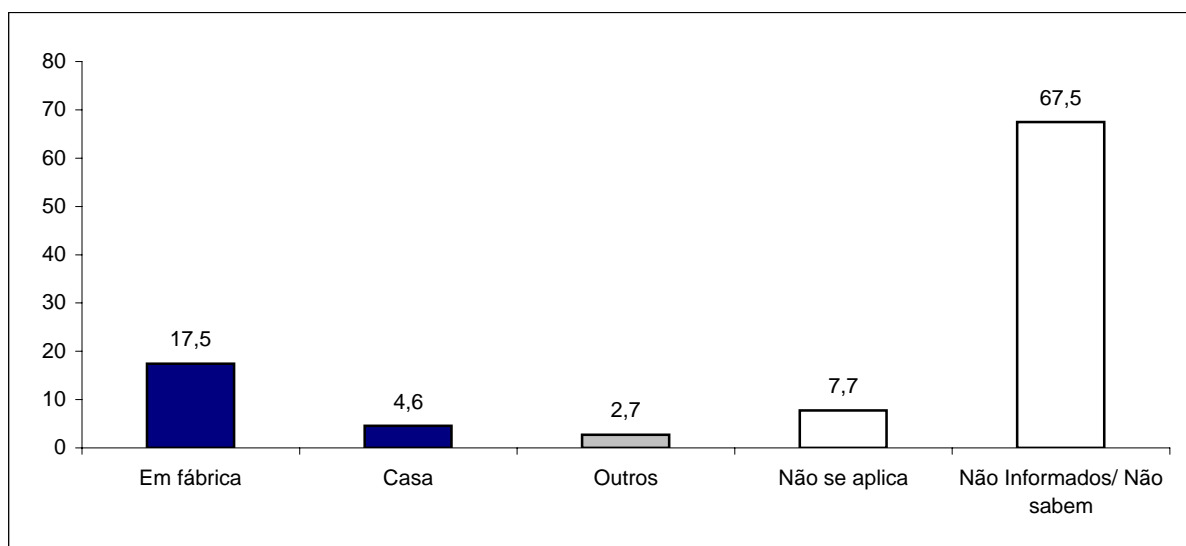
### Tabela 27 - \*Referente ao número de empresas entrevistadas

Complexo da Rocinha: Onde seus produtos são produzidos? (Pergunta 44) - Abr/2009

Onde	Valor absoluto	Participação em %
Em fábrica	1069	17,5
Casa	280	4,6
Outros	168	2,7
<b>Subtotal</b>	<b>1517</b>	<b>24,8</b>
Não se aplica	473	7,7
Não Informados/ Não sabem	4134	67,5
<b>Total*</b>	<b>6124</b>	<b>100,0</b>

### Gráfico 22 - Gráfico referente ao número de empresas entrevistadas

Complexo da Rocinha: Onde seus produtos são produzidos? (Pergunta 44) - Abr/2009



### Tabela 28 - \*Referente ao número de empresas entrevistadas

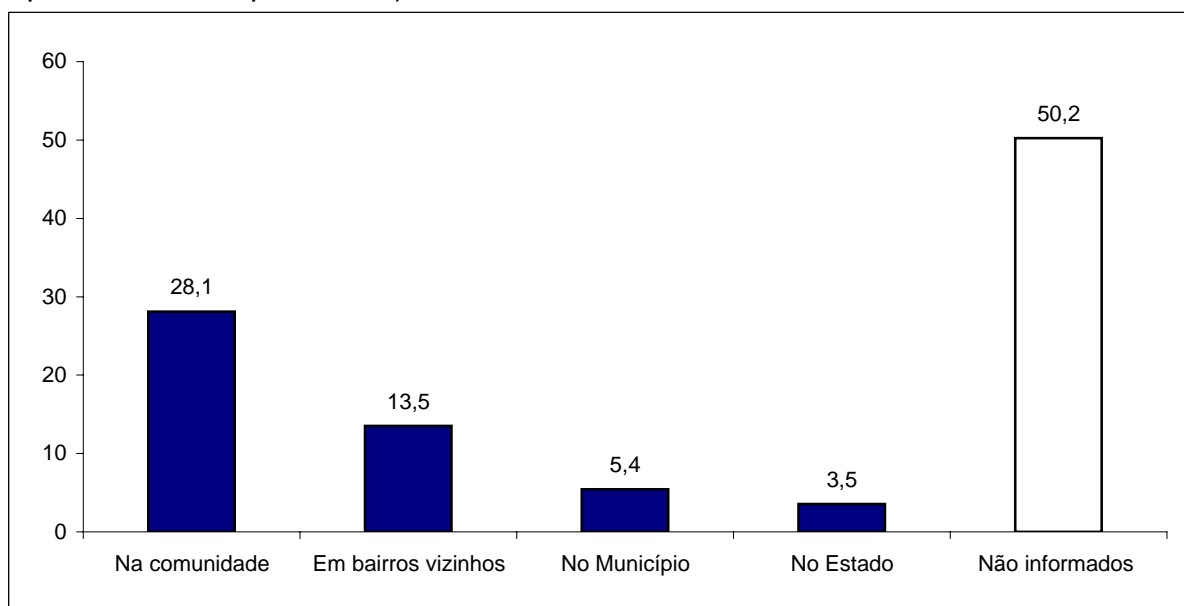
Complexo da Rocinha: Onde se localiza(m) seu(s) fornecedor(es)? (Pergunta 45, questão de múltipla escola) - Abr/2009

Localização fornecedores*	Valor absoluto	Participação em %
Na comunidade	1722	28,1
Em bairros vizinhos	827	13,5
No Município	333	5,4
No Estado	217	3,5
Não informados	3076	50,2

**Obs.: O valor absoluto pode totalizar maior que número de empresas entrevistadas, pois cada empresa pode ter mais de um fornecedor, situados em locais diferentes.**

### Gráfico 23 - Gráfico referente ao número de empresas entrevistadas

Complexo da Rocinha: Onde se localiza(m) seu(s) fornecedor(es)? (Pergunta 45, questão de múltipla escola) - Abr/2009



*Na tabela acima, o total ultrapassa os 100% devido a possibilidade de haver respostas em mais de um item.*

*Não informados referem-se as pessoas que não responderam a este item, deixando o campo em branco no questionário.*

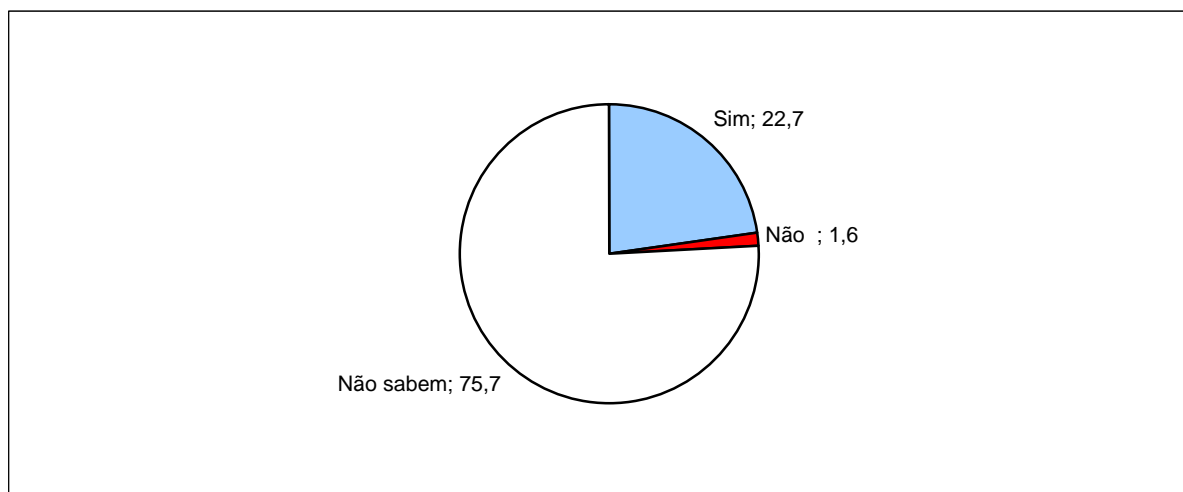
### Tabela 29 - \*Referente ao número de empresas entrevistadas

Complexo da Rocinha: Está satisfeito com seus fornecedores? (Pergunta 46) - Abr/2009

Satisfeito com fornecedores	Valor absoluto	Participação em %
Sim	1393	22,7
Não	95	1,6
<b>Subtotal</b>	<b>1488</b>	<b>24,3</b>
Não sabem	4636	75,7
<b>Total*</b>	<b>6124</b>	<b>100,0</b>

### Gráfico 24 - Gráfico referente ao número de empresas entrevistadas

Complexo da Rocinha: Está satisfeito com seus fornecedores? (Pergunta 46) - Abr/2009



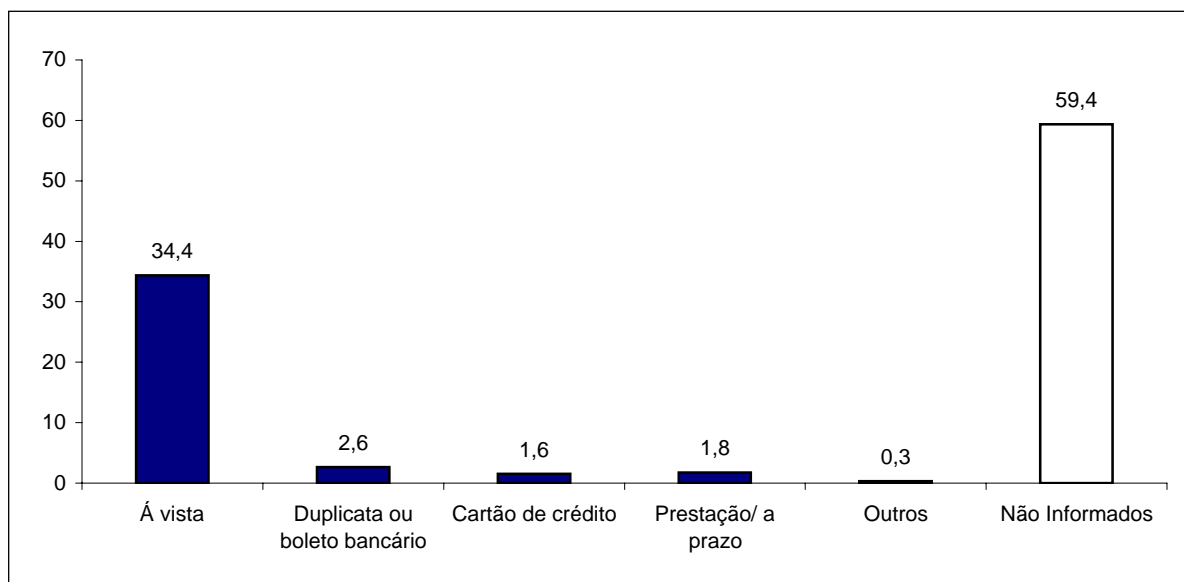
### Tabela 30 - \*Referente ao número de empresas entrevistadas

Complexo da Rocinha: Como paga seus fornecedores? (Pergunta 47) - Abr/2009

Forma de pagamento	Valor absoluto	Participação em %
À vista	2106	34,4
Duplicata ou boleto bancário	161	2,6
Cartão de crédito	95	1,6
Prestação/ a prazo	108	1,8
Outros	18	0,3
<b>Subtotal</b>	<b>2488</b>	<b>40,6</b>
Não Informados	3636	59,4
<b>Total*</b>	<b>6124</b>	<b>100,0</b>

### Gráfico 25 - \*Referente ao número de empresas entrevistadas

Complexo da Rocinha: Como paga seus fornecedores? (Pergunta 47) - Abr/2009



### Tabela 31 - \*Referente ao número de empresas entrevistadas

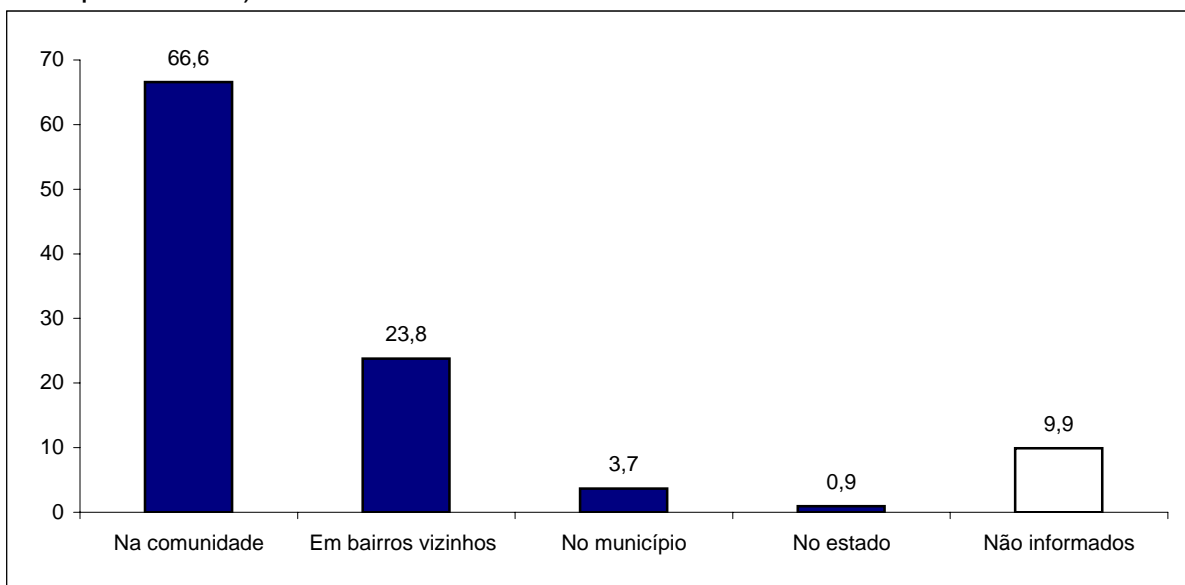
Complexo da Rocinha: Qual a localização dos clientes? (Pergunta 48, questão de múltipla escolha) - Abr/2009

Localização dos clientes*	Valor absoluto	Participação em %
Na comunidade	4077	66,6
Em bairros vizinhos	1457	23,8
No município	225	3,7
No estado	58	0,9
Não informados	608	9,9

**Obs.: O valor absoluto pode totalizar maior que número de empresas entrevistadas, pois a empresa pode ter clientes situados em vários locais.**

### Gráfico 26 - Gráfico referente ao número de empresas entrevistadas

Complexo da Rocinha: Qual a localização dos clientes? (Pergunta 48, questão de múltipla escolha) - Abr/2009



*Na tabela acima, o total ultrapassa os 100% devido a possibilidade de haver respostas em mais de um ítem.*

*Não informados referem-se as pessoas que não responderam a este ítem, deixando o campo em branco no questionário.*

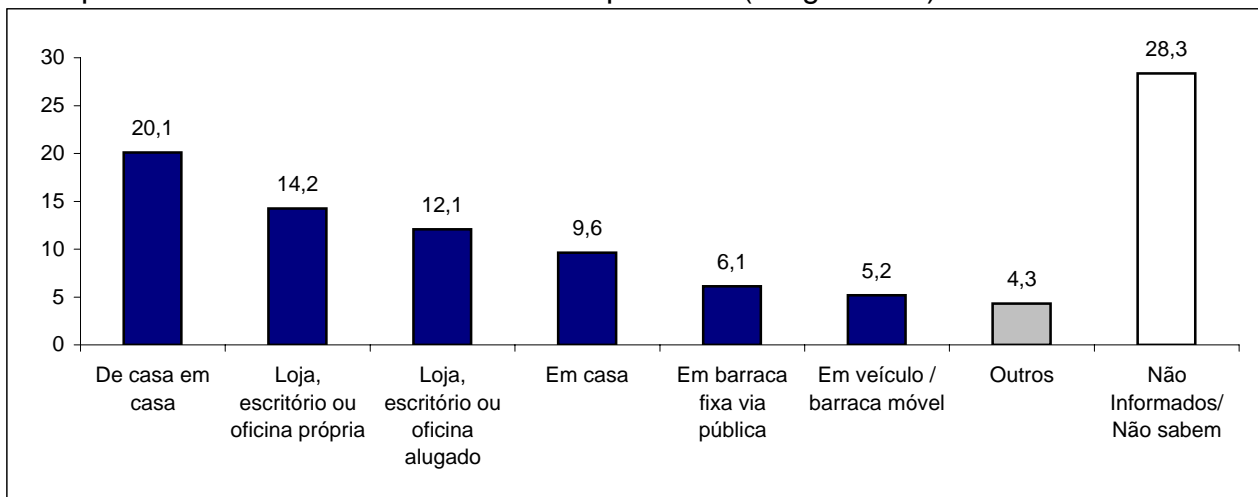
**Tabela 32 - \*Referente ao número de empresas entrevistadas**

Complexo da Rocinha: Onde vende seus produto? (Pergunta 49) - Abr/2009

Local da venda	Valor absoluto	Participação em %
De casa em casa	1230	20,1
Loja, escritório ou oficina própria	872	14,2
Loja, escritório ou oficina alugado	740	12,1
Em casa	589	9,6
Em barraca fixa via pública	375	6,1
Em veículo / barraca móvel	318	5,2
Outros	264	4,3
<b>Subtotal</b>	<b>4388</b>	<b>71,7</b>
Não Informados/ Não sabem	1736	28,3
<b>Total*</b>	<b>6124</b>	<b>100,0</b>

**Gráfico 27 - Gráfico referente ao número de empresas entrevistadas**

Complexo da Rocinha: Onde vende seus produto? (Pergunta 49) - Abr/2009



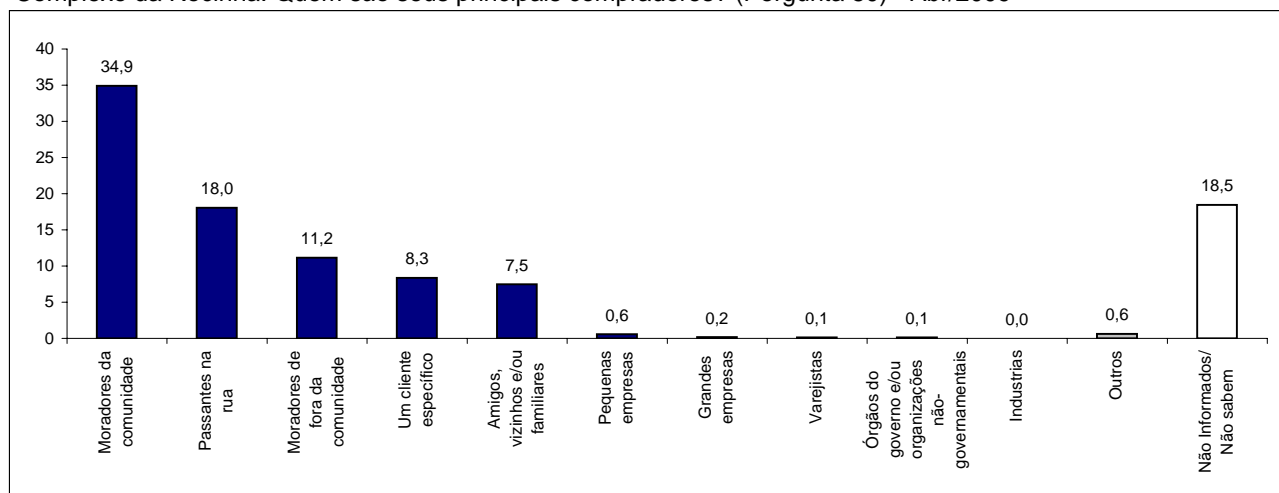
**Tabela 33 - \*Referente ao número de empresas entrevistadas**

Complexo da Rocinha: Quem são seus principais compradores? (Pergunta 50) - Abr/2009

Principais compradores	Valor absoluto	Participação em %
Moradores da comunidade	2138	34,9
Passantes na rua	1105	18,0
Moradores de fora da comunidade	684	11,2
Um cliente específico	511	8,3
Amigos, vizinhos e/ou familiares	458	7,5
Pequenas empresas	34	0,6
Grandes empresas	10	0,2
Varejistas	7	0,1
Órgãos do governo e/ou organizações não-governamentais	7	0,1
Indústrias	1	0,0
Outros	38	0,6
<b>Subtotal</b>	<b>4993</b>	<b>81,5</b>
Não Informados/ Não sabem	1131	18,5
<b>Total*</b>	<b>6124</b>	<b>100,0</b>

**Gráfico 28 - Gráfico referente ao número de empresas entrevistadas**

Complexo da Rocinha: Quem são seus principais compradores? (Pergunta 50) - Abr/2009



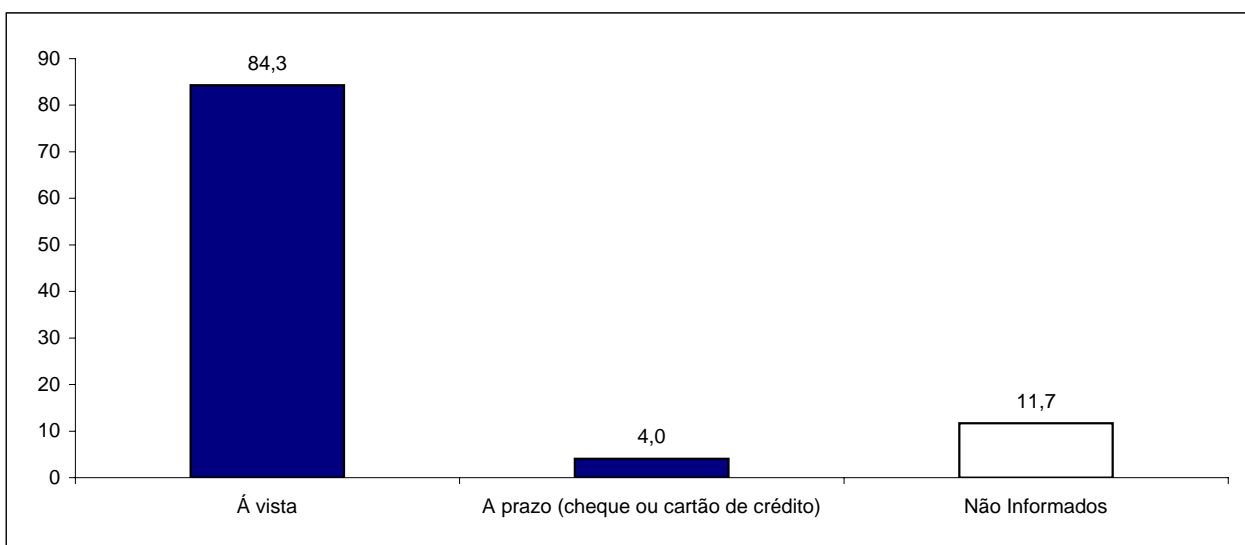
### Tabela 34 - \*Referente ao número de empresas entrevistadas

Complexo da Rocinha: Seu cliente compra mais a vista ou a prazo? (Pergunta 51) - Abr/2009

Forma de pagamento	Valor absoluto	Participação em %
À vista	5161	84,3
A prazo (cheque ou cartão de crédito)	247	4,0
<b>Subtotal</b>	<b>5408</b>	<b>88,3</b>
Não Informados	716	11,7
<b>Total*</b>	<b>6124</b>	<b>100,0</b>

### Gráfico 29 - Gráfico referente ao número de empresas entrevistadas

Complexo da Rocinha: Seu cliente compra mais a vista ou a prazo? (Pergunta 51) - Abr/2009



*Não informados referem-se as pessoas que não responderam a este ítem, deixando o campo em branco no questionário.*

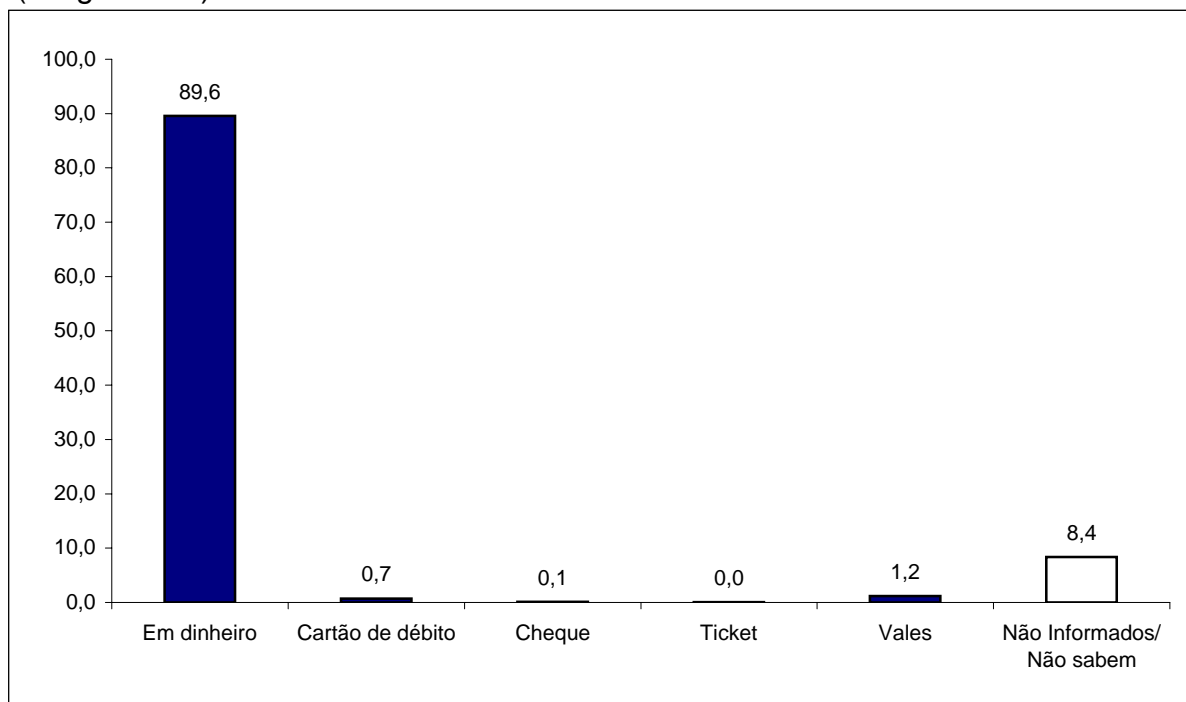
**Tabela 35 - \*Referente ao número de empresas cujo os clientes compram mais a vista (Ver tabela 34)**

Complexo da Rocinha: Quais formas de pagamento admite de seus clientes?  
(Pergunta 52) - Abr/2009

Forma de pagamento a vista	Valor absoluto	Participação em %
Em dinheiro	4624	89,6
Cartão de débito	36	0,7
Cheque	6	0,1
Ticket	2	0,0
Vales	61	1,2
<b>Subtotal</b>	<b>4729</b>	<b>91,6</b>
Não Informados/ Não sabem	432	8,4
<b>Total*</b>	<b>5161</b>	<b>100,0</b>

**Gráfico 30 - Gráfico referente ao número de empresas cujo os clientes compram mais a vista (Ver tabela 34)**

Complexo da Rocinha: Quais formas de pagamento admite de seus clientes?  
(Pergunta 52) - Abr/2009



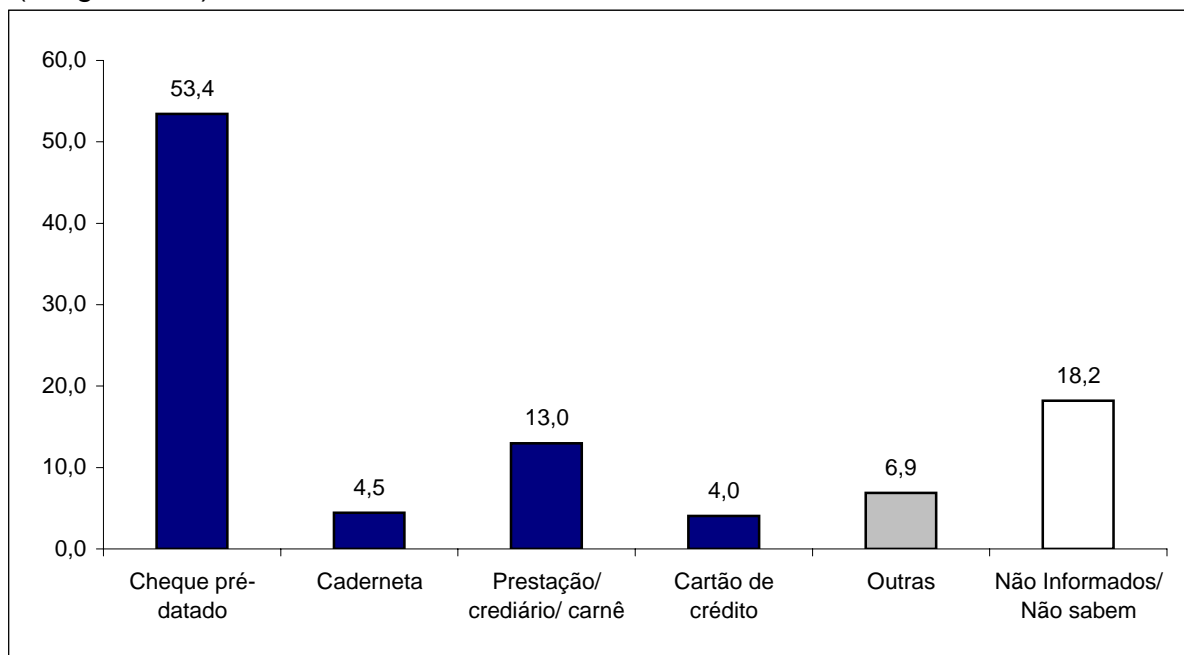
**Tabela 36 - \*Referente ao número de empresas cujo os clientes compram mais a prazo (Ver tabela 34)**

Complexo da Rocinha: Quais formas de pagamento admite de seus clientes?  
(Pergunta 52) - Abr/2009

<b>Forma de pagamento a prazo</b>	<b>Valor absoluto</b>	<b>Participação em %</b>
Cheque pré-datado	132	53,4
Caderneta	11	4,5
Prestação/ crediário/ carnê	32	13,0
Cartão de crédito	10	4,0
Outras	17	6,9
<b>Subtotal</b>	<b>202</b>	<b>81,8</b>
Não Informados/ Não sabem	45	18,2
<b>Total*</b>	<b>247</b>	<b>100,0</b>

**Gráfico 31 - Gráfico referente ao número de empresas cujo os clientes compram mais a prazo (Ver tabela 34)**

Complexo da Rocinha: Quais formas de pagamento admite de seus clientes?  
(Pergunta 52) - Abr/2009



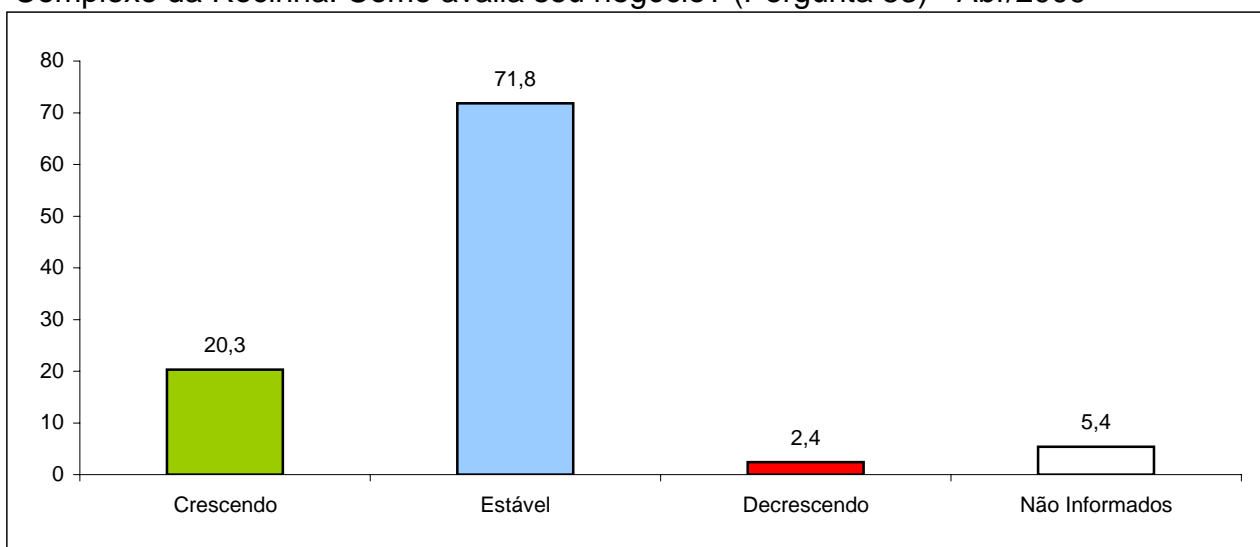
### Tabela 37 - \*Referente ao número de empresas entrevistadas

Complexo da Rocinha: Como avalia seu negócio? (Pergunta 53) - Abr/2009

Avaliação	Valor absoluto	Participação em %
Crescendo	1245	20,3
Estável	4400	71,8
Decrescendo	148	2,4
<b>Subtotal</b>	<b>5793</b>	<b>94,6</b>
Não Informados	331	5,4
<b>Total*</b>	<b>6124</b>	<b>100,0</b>

### Gráfico 32 - Gráfico referente ao número de empresas entrevistadas

Complexo da Rocinha: Como avalia seu negócio? (Pergunta 53) - Abr/2009



*Não informados referem-se as pessoas que não responderam a este ítem, deixando o campo em branco no questionário.*

### Tabela 38 - \*Referente ao número de empresas entrevistadas

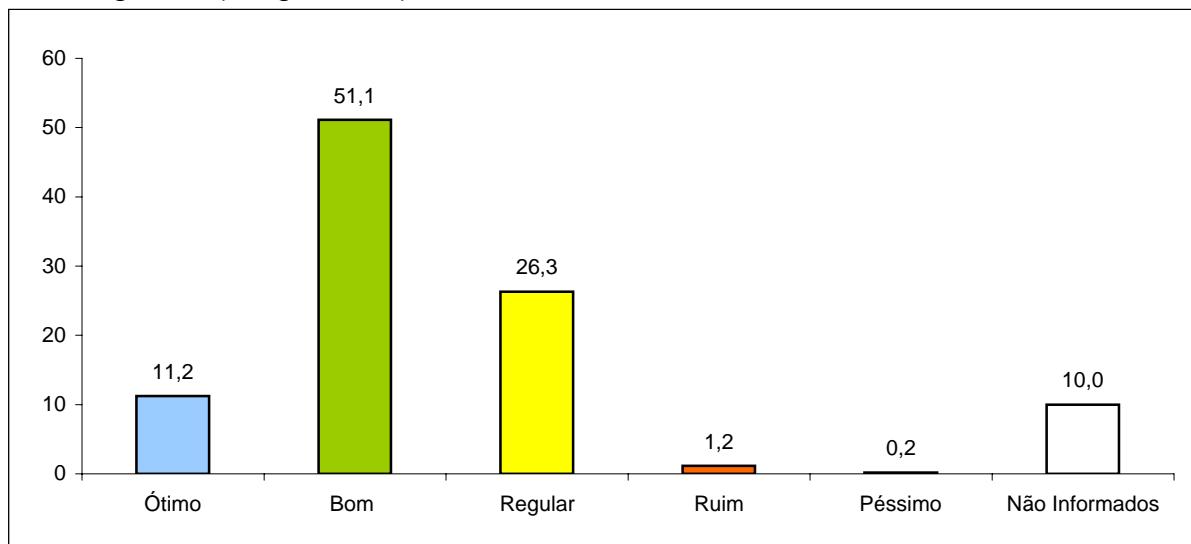
Complexo da Rocinha: Como avalia o grau de satisfação com os resultados do seu negócio? (Pergunta 54) - Abr/2009

Avaliação	Valor absoluto	Participação em %
Ótimo	688	11,2
Bom	3131	51,1
Regular	1610	26,3
Ruim	72	1,2
Péssimo	12	0,2
<b>Subtotal</b>	<b>5513</b>	<b>90,0</b>
Não Informados	611	10,0
<b>Total*</b>	<b>6124</b>	<b>100,0</b>

Nota média: 7,0

### Gráfico 33 - Gráfico referente ao número de empresas entrevistadas

Complexo da Rocinha: Como avalia o grau de satisfação com os resultados do seu negócio? (Pergunta 54) - Abr/2009



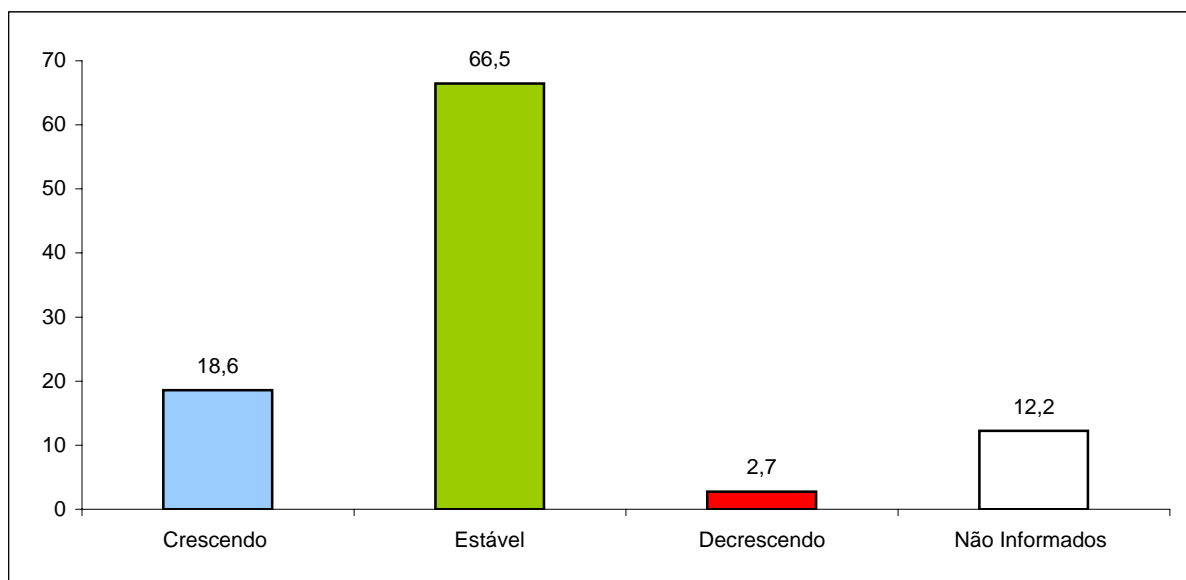
### Tabela 39 - \*Referente ao número de empresas entrevistadas

Complexo da Rocinha: O faturamento de sua empresa está: (Pergunta 55) - Abr/2009

Faturamento	Valor absoluto	Participação em %
Crescendo	1138	18,6
Estável	4070	66,5
Decrescendo	167	2,7
<b>Subtotal</b>	<b>5375</b>	<b>87,8</b>
Não Informados	749	12,2
<b>Total*</b>	<b>6124</b>	<b>100,0</b>

### Gráfico 34 - Gráfico referente ao número de empresas entrevistadas

Complexo da Rocinha: O faturamento de sua empresa está: (Pergunta 55) - Abr/2009



*Não informados referem-se as pessoas que não responderam a este ítem, deixando o campo em branco no questionário.*

**Tabela 40 - Tabela referente ao número de empresas entrevistadas**

Complexo da Rocinha: Avaliação do grau de dificuldade que sua empresa encontrou no INÍCIO DO NEGÓCIO em relação os itens abaixo: (Pergunta 56) - Abr/2009

Itens	Alta		Média		Baixa		NS/NR		N.S.A.	
	Abs	%	Abs	%	Abs	%	Abs	%	Abs	%
Acesso a cursos de capacitação e aperfeiçoamento	375	6,1	1403	22,9	1157	18,9	1354	22,1	1835	30,0
Acesso dos clientes as suas instalações	622	10,2	1702	27,8	1031	16,8	1217	19,9	1552	25,3
Alto encargo e impostos	333	5,4	1242	20,3	1067	17,4	1478	24,1	2004	32,7
Baixo lucro	344	5,6	1973	32,2	976	15,9	1287	21,0	1544	25,2
Compra de material	484	7,9	1578	25,8	1061	17,3	1243	20,3	1758	28,7
Concorrência local	1064	17,4	1621	26,5	871	14,2	1155	18,9	1413	23,1
Condições econômicas dos clientes	354	5,8	2120	34,6	835	13,6	1220	19,9	1595	26,0
Escassez ou má qualidade de matérias-primas	258	4,2	1476	24,1	983	16,1	1480	24,2	1927	31,5
Falta de crédito	359	5,9	1457	23,8	995	16,2	1414	23,1	1899	31,0
Falta de instalações adequadas	512	8,4	1565	25,6	927	15,1	1353	22,1	1767	28,9
Infra-estrutura de água	361	5,9	1622	26,5	956	15,6	1377	22,5	1808	29,5
Infra-estrutura de eletricidade	352	5,7	1649	26,9	977	16,0	1381	22,6	1765	28,8
Infra-estrutura de telecomunicações	395	6,5	1580	25,8	936	15,3	1435	23,4	1778	29,0
Mão de obra qualificada na comunidade	418	6,8	1581	25,8	865	14,1	1435	23,4	1825	29,8
Marketing e Propaganda	468	7,6	1627	26,6	1076	17,6	1306	21,3	1647	26,9
Pouca clientela	422	6,9	1863	30,4	1005	16,4	1294	21,1	1540	25,1
Problemas com a fiscalização e/ou regularização do negócio	253	4,1	1192	19,5	1078	17,6	1539	25,1	2062	33,7
Rotatividade de mão de obra	265	4,3	1286	21,0	1077	17,6	1514	24,7	1982	32,4
Transporte e guarda de material	289	4,7	1379	22,5	1169	19,1	1407	23,0	1880	30,7

Legenda

N.S.A. : Não se aplica

NS/NR: Não sabe ou não respondeu

**Tabela 40.1 - Tabela referente ao número de empresas entrevistadas**

Complexo da Rocinha: Avaliação do grau de dificuldade que sua empresa encontra ATUALMENTE em relação os itens abaixo: (Pergunta 56) - Abr/2009

Itens	Alta		Média		Baixa		NS/NR		N.S.A.	
	Abs	%	Abs	%	Abs	%	Abs	%	Abs	%
Acesso a cursos de capacitação e aperfeiçoamento	393	6,4	1516	24,8	794	13,0	1643	26,8	1778	29,0
Acesso do cliente a suas instalações	652	10,6	1810	29,6	646	10,5	1503	24,5	1513	24,7
Alto encargo e impostos	321	5,2	1304	21,3	804	13,1	1759	28,7	1936	31,6
Baixo lucro	295	4,8	2124	34,7	638	10,4	1566	25,6	1501	24,5
Compra de material	413	6,7	1862	30,4	634	10,4	1503	24,5	1712	28,0
Concorrência local	1167	19,1	1667	27,2	494	8,1	1418	23,2	1378	22,5
Condições econômicas dos clientes	297	4,8	2213	36,1	563	9,2	1490	24,3	1561	25,5
Escassez ou má qualidade de matérias-primas	200	3,3	1583	25,8	741	12,1	1732	28,3	1868	30,5
Falta de crédito	272	4,4	1616	26,4	719	11,7	1677	27,4	1840	30,0
Falta de instalações adequadas	396	6,5	1702	27,8	668	10,9	1631	26,6	1727	28,2
Infra-estrutura de água	285	4,7	1709	27,9	724	11,8	1642	26,8	1764	28,8
Infra-estrutura de eletricidade	291	4,8	1759	28,7	722	11,8	1637	26,7	1715	28,0
Infra-estrutura de telecomunicações	277	4,5	1697	27,7	731	11,9	1695	27,7	1724	28,2
Mão de obra qualificada na comunidade	359	5,9	1718	28,1	586	9,6	1693	27,6	1768	28,9
Marketing e Propaganda	399	6,5	1819	29,7	725	11,8	1579	25,8	1602	26,2
Pouca clientela	341	5,6	1991	32,5	724	11,8	1564	25,5	1504	24,6
Problemas com a fiscalização e/ou regularização do negócio	230	3,8	1217	19,9	878	14,3	1796	29,3	2003	32,7
Rotatividade de mão de obra	229	3,7	1343	21,9	855	14,0	1766	28,8	1931	31,5
Transporte e guarda de material	258	4,2	1582	25,8	787	12,9	1671	27,3	1826	29,8

Legenda

N.S.A. : Não se aplica

NS/NR: Não sabe ou não respondeu

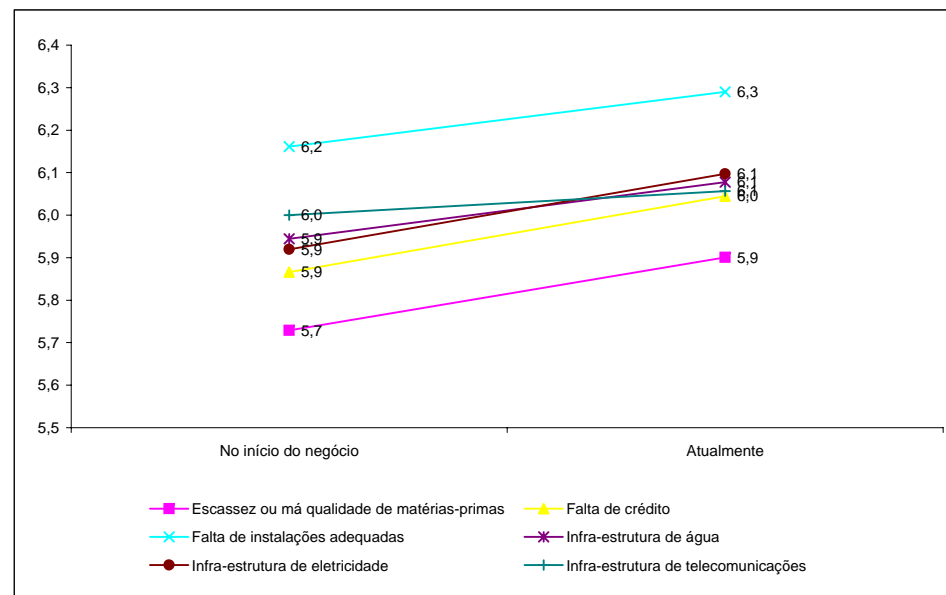
**Tabela 40.2 - Tabela referente ao número de empresas entrevistadas**

Complexo da Rocinha: Avaliação da nota média do grau de dificuldade que sua empresa encontra em relação os itens abaixo: (Pergunta 56) - Abr/2009

Itens	No início do negócio	Atualmente
Acesso a cursos de capacitação e aperfeiçoamento	5,7	6,1
Acesso do cliente a suas instalações	6,2	6,6
Alto encargo e impostos	5,7	6,0
Baixo lucro	6,0	6,2
Compra de material	6,0	6,4
Concorrência local	6,8	7,3
Condições econômicas dos clientes	6,1	6,3
Escassez ou má qualidade de matérias-primas	5,7	5,9
Falta de crédito	5,9	6,0
Falta de instalações adequadas	6,2	6,3
Infra-estrutura de água	5,9	6,1
Infra-estrutura de eletricidade	5,9	6,1
Infra-estrutura de telecomunicações	6,0	6,1
Mão de obra qualificada na comunidade	6,1	6,3
Marketing e Propaganda	6,0	6,2
Pouca clientela	6,0	6,2
Problemas com a fiscalização e/ou regularização do negócio	5,5	5,7
Rotatividade de mão de obra	5,6	5,8
Transporte e guarda de material	5,6	5,9

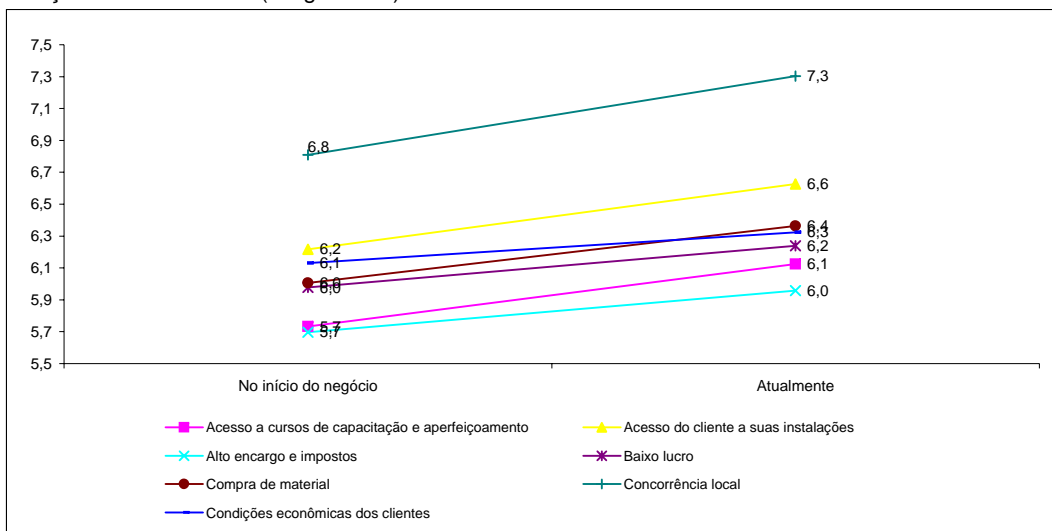
**Gráfico 35.1 - Gráfico referente ao número de empresas entrevistadas**

Complexo da Rocinha: Avaliação da nota média do grau de dificuldade que sua empresa encontra em relação os itens abaixo: (Pergunta 56) - Abr/2009



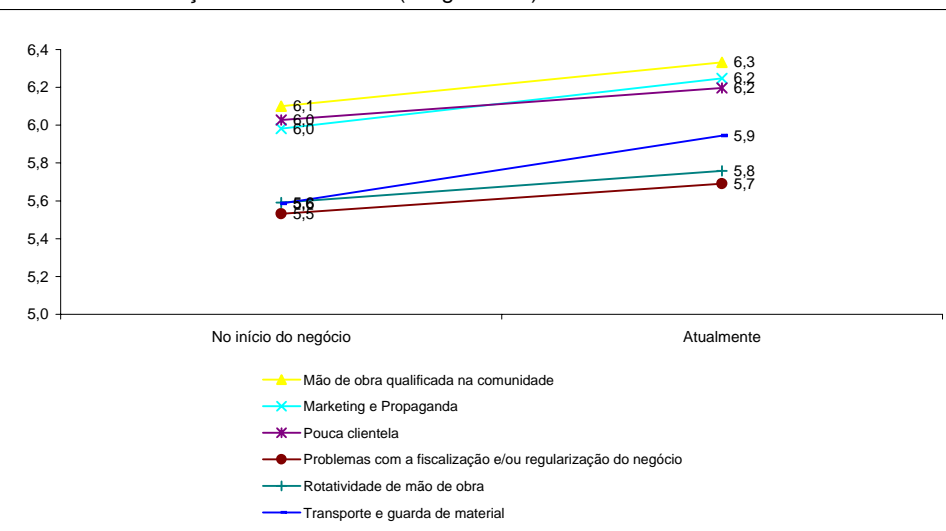
**Gráfico 35 - Gráfico referente ao número de empresas entrevistadas**

Complexo da Rocinha: Avaliação da nota média do grau de dificuldade que sua empresa encontra em relação os itens abaixo: (Pergunta 56) - Abr/2009



**Gráfico 35.2 - Gráfico referente ao número de empresas entrevistadas**

Complexo da Rocinha: Avaliação da nota média do grau de dificuldade que sua empresa encontra em relação os itens abaixo: (Pergunta 56) - Abr/2009



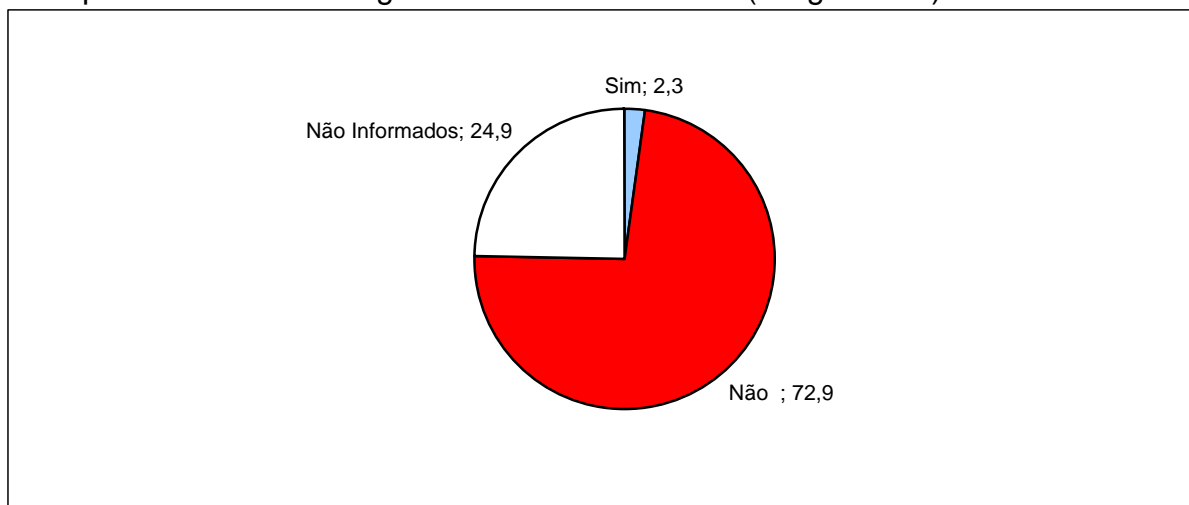
### Tabela 41 - \*Referente ao número de empresas entrevistadas

Complexo da Rocinha: Algum setor é terceirizado? (Pergunta 57) - Abr/2009

Setor terceirizado	Valor absoluto	Participação em %
Sim	140	2,3
Não	4462	72,9
<b>Subtotal</b>	<b>4602</b>	<b>75,1</b>
Não Informados	1522	24,9
<b>Total*</b>	<b>6124</b>	<b>100,0</b>

### Gráfico 36 - Gráfico referente ao número de empresas entrevistadas

Complexo da Rocinha: Algum setor é terceirizado? (Pergunta 57) - Abr/2009



**Tabela 41.1 - \*\*Referente as empresas que possuem algum setor terceirizado (Ver tabela 41)**

Complexo da Rocinha: Se sim, qual? (Pergunta 57, questão aberta) - Abr/2009

<b>Setor terceirizado</b>	<b>Valor absoluto</b>	<b>% Sim</b>	<b>% Total</b>
Bebidas	16	11,4	0,3
Alimentos	17	12,1	0,3
Computador	8	5,7	0,1
Perfumes	3	2,1	0,0
Produtos de Beleza	7	5,0	0,1
Telefonia	10	7,1	0,2
Vidros	2	1,4	0,0
Video-Games	2	1,4	0,0
Outros	54	38,6	0,9
<b>Subtotal</b>	<b>119</b>	<b>85,0</b>	<b>1,9</b>
Não Informados	21	15,0	0,3
<b>Total**</b>	<b>140</b>	<b>100,0</b>	<b>2,3</b>

*Esta é uma questão aberta onde a diversidade e a imprevisibilidade de respostas é muito grande. Na tabela acima, aparecem as respostas mais citadas.*

*Não informados referem-se as pessoas que não responderam a este ítem, deixando o campo em branco no questionário.*

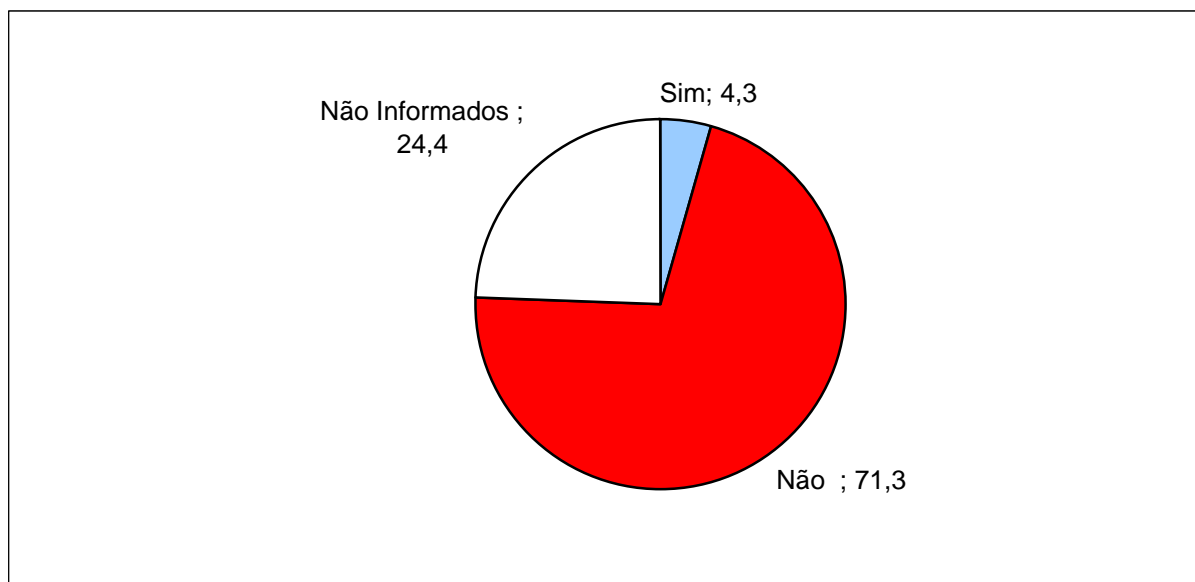
### Tabela 42 - \*Referente ao número de empresas entrevistadas

Complexo da Rocinha: Sua empresa tem computadores? (Pergunta 58) - Abr/2009

Computadores	Valor absoluto	Participação em %
Sim	264	4,3
Não	4365	71,3
<b>Subtotal</b>	<b>4629</b>	<b>75,6</b>
Não Informados	1495	24,4
<b>Total*</b>	<b>6124</b>	<b>100,0</b>

### Gráfico 37 - Gráfico referente ao número de empresas entrevistadas

Complexo da Rocinha: Sua empresa tem computadores? (Pergunta 58) - Abr/2009



*Não informados referem-se as pessoas que não responderam a este ítem, deixando o campo em branco no questionário.*

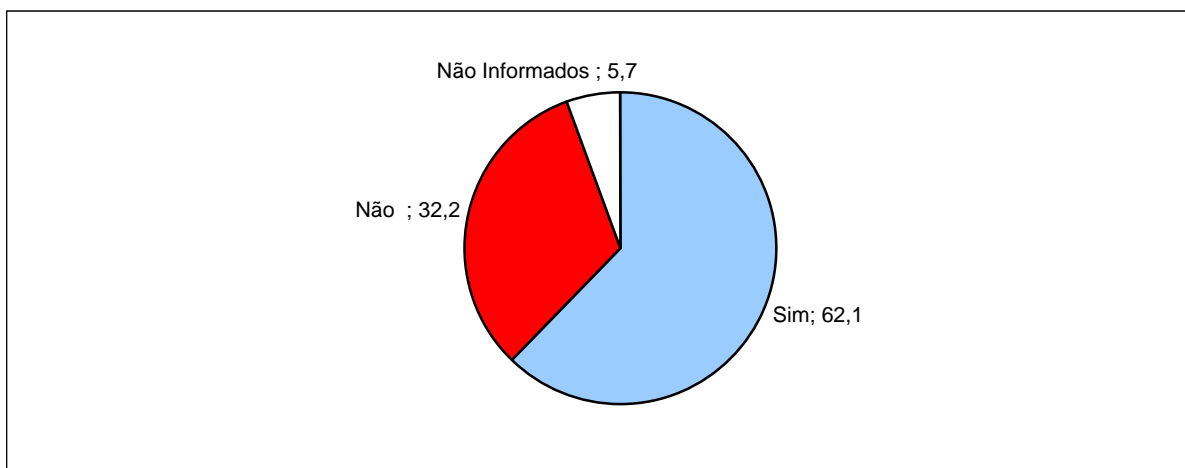
**Tabela 43 - \*Referente ao número de empresas que possuem computadores (Ver tabela 42)**

Complexo da Rocinha: Sua empresa está conectada a internet? (Pergunta 59) - Abr/2009

<b>Internet</b>	<b>Valor absoluto</b>	<b>Participação em %</b>
Sim	164	62,1
Não	85	32,2
<b>Subtotal</b>	<b>249</b>	<b>94,3</b>
Não Informados	15	5,7
<b>Total*</b>	<b>264</b>	<b>100,0</b>

**Gráfico 38 - Gráfico referente ao número de empresas que possuem computadores (Ver tabela 42)**

Complexo da Rocinha: Sua empresa está conectada a internet? (Pergunta 59) - Abr/2009



*Não informados referem-se as pessoas que não responderam a este ítem, deixando o campo em branco no questionário.*

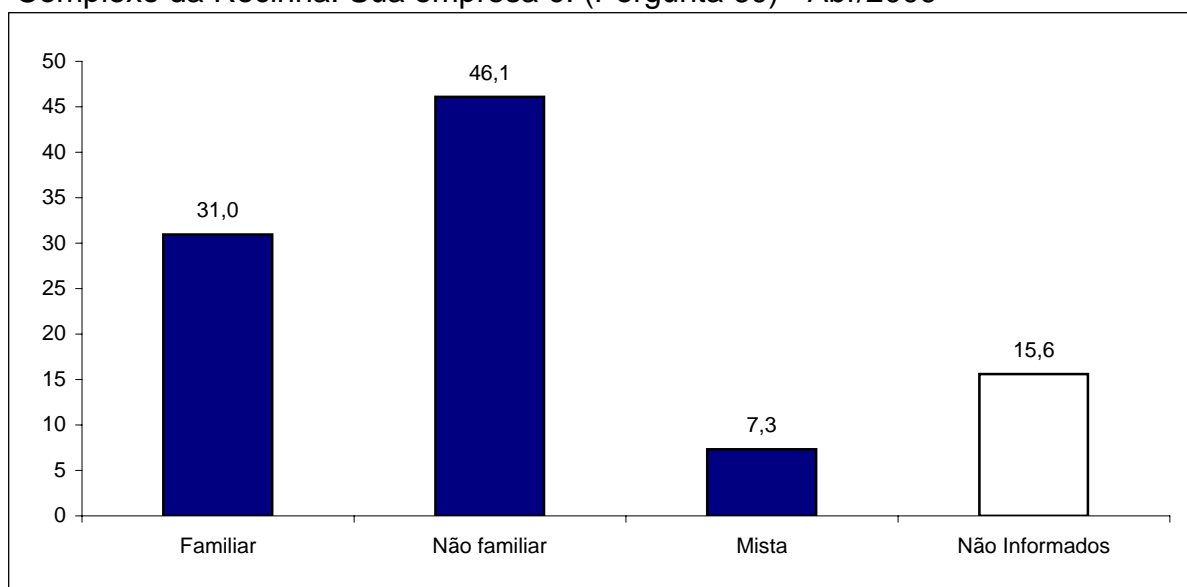
**Tabela 44 - \*Referente ao número de empresas entrevistadas**

Complexo da Rocinha: Sua empresa é: (Pergunta 60) - Abr/2009

<b>Empresa</b>	<b>Valor absoluto</b>	<b>Participação em %</b>
Familiar	1896	31,0
Não familiar	2823	46,1
Mista	449	7,3
<b>Subtotal</b>	<b>5168</b>	<b>84,4</b>
Não Informados	956	15,6
<b>Total*</b>	<b>6124</b>	<b>100,0</b>

**Gráfico 39 - Gráfico referente ao número de empresas entrevistadas**

Complexo da Rocinha: Sua empresa é: (Pergunta 60) - Abr/2009



*Não informados referem-se as pessoas que não responderam a este ítem, deixando o campo em branco no questionário.*

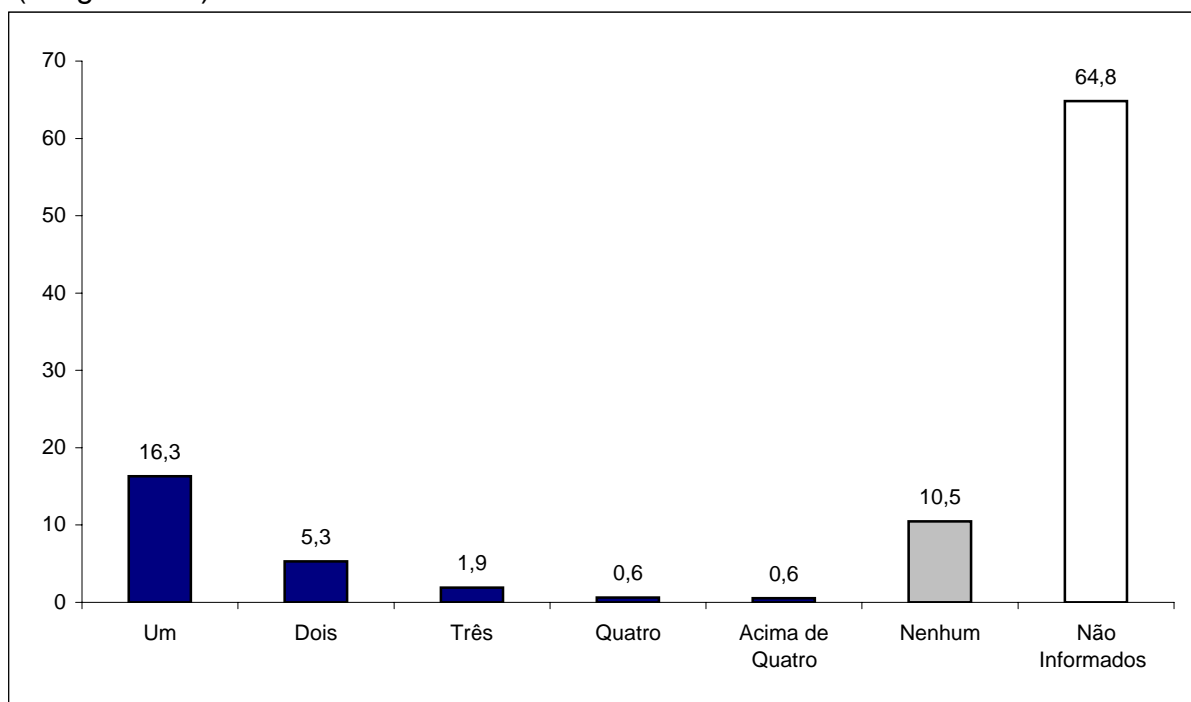
### Tabela 45 - \*Referente ao número de empresas entrevistadas

Complexo da Rocinha: Quantos integrantes da família trabalham na empresa?  
(Pergunta 61) - Abr/2009

Número de familiares	Valor absoluto	Participação em %
Um	999	16,3
Dois	325	5,3
Três	117	1,9
Quatro	39	0,6
Acima de Quatro	34	0,6
<b>Subtotal</b>	<b>1514</b>	<b>24,7</b>
Nenhum	641	10,5
Não Informados	3969	64,8
<b>Total*</b>	<b>6124</b>	<b>100,0</b>

### Gráfico 40 - Gráfico referente ao número de empresas entrevistadas

Complexo da Rocinha: Quantos integrantes da família trabalham na empresa?  
(Pergunta 61) - Abr/2009



*Não informados referem-se as pessoas que não responderam a este ítem, deixando o campo em branco no questionário.*

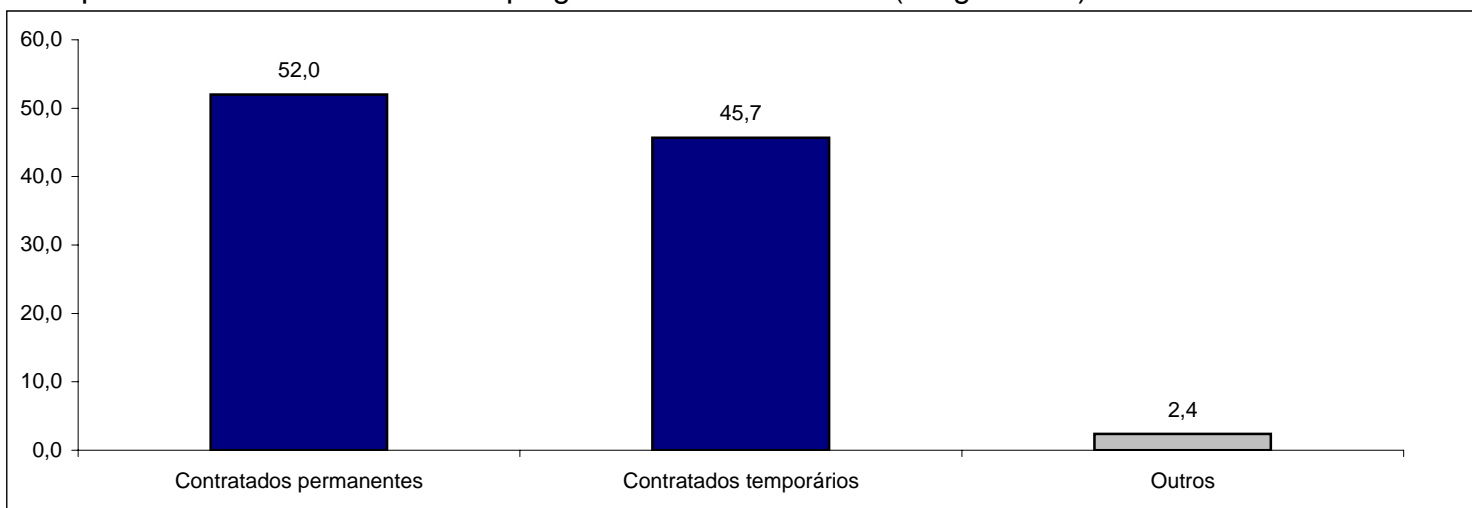
**Tabela 46 - \*Referente ao número de trabalhadores da comunidade**

Complexo da Rocinha: Vínculo empregatício da comunidade: (Pergunta 62) - Abr/2009

Vínculo empregatício dos trabalhadores	Valor absoluto	Participação em %
Contratados permanentes	6161	52,0
Contratados temporários	5412	45,7
Outros	281	2,4
<b>Total*</b>	<b>11854</b>	<b>100,0</b>

**Gráfico 41 - Gráfico referente ao número de trabalhadores da comunidade**

Complexo da Rocinha: Vínculo empregatício da comunidade: (Pergunta 62) - Abr/2009



OBS.: Cada empresa pode ter mais de um tipo de funcionário.

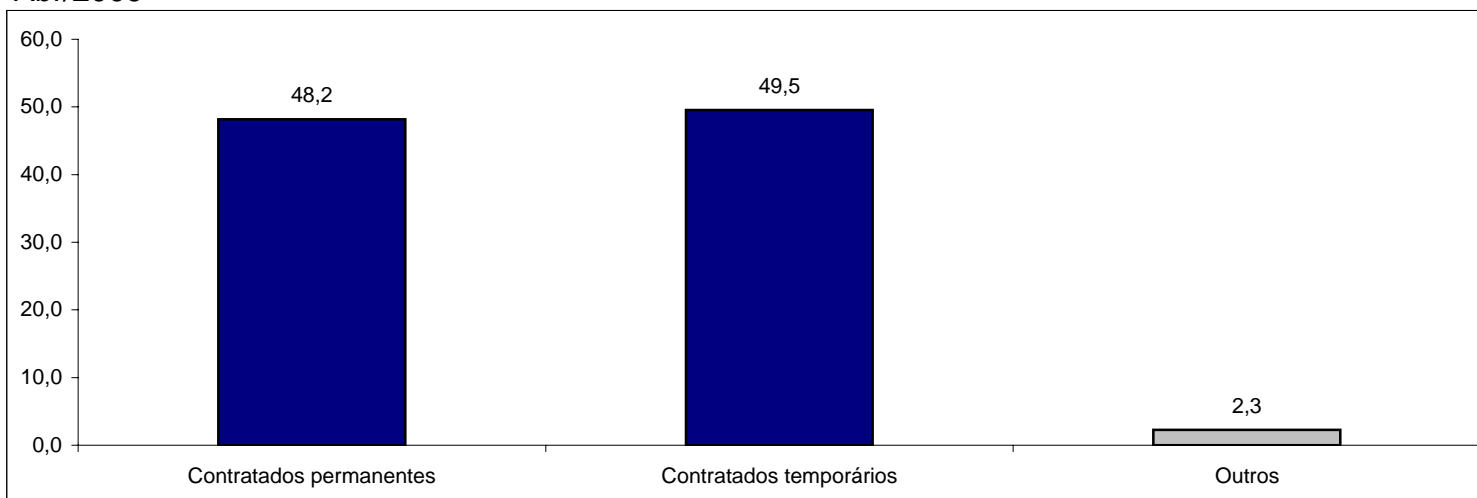
**Tabela 46.1 - \*Referente ao número de trabalhadores da comunidade**

Complexo da Rocinha: Vínculo empregatício versus moradores da comunidade: (Pergunta 62) - Abr/2009

<b>Trabalhadores moradores da comunidade</b>	<b>Valor absoluto</b>	<b>Participação em %</b>
Contratados permanentes	5176	48,2
Contratados temporários	5320	49,5
Outros	244	2,3
<b>Total*</b>	<b>10740</b>	<b>100,0</b>

**Gráfico 42 - Gráfico referente ao número de trabalhadores da comunidade**

Complexo da Rocinha: Vínculo empregatício versus moradores da comunidade: (Pergunta 62) - Abr/2009



OBS.: Cada empresa pode ter mais de um tipo de funcionário.

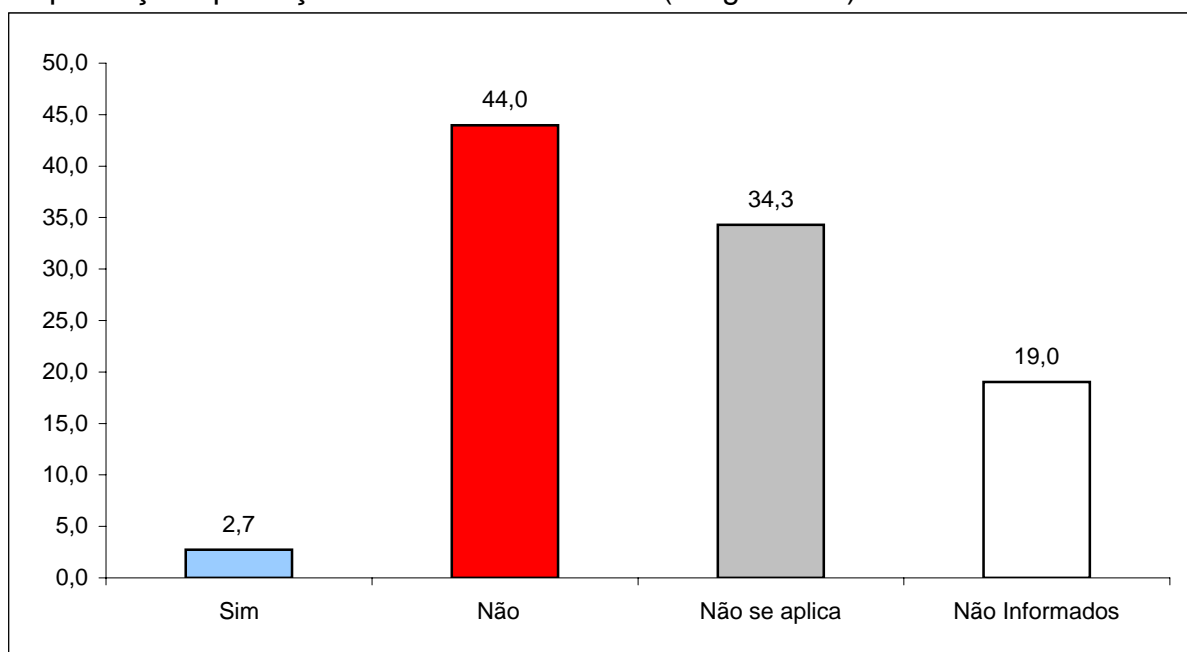
### Tabela 47 - \*Referente ao número de empresas entrevistadas

Complexo da Rocinha: Seus funcionários participaram de algum curso de capacitação/aproveitamento no último ano? (Pergunta 63) - Abr/2009

Curso de capacitação	Valor absoluto	Participação em %
Sim	167	2,7
Não	2692	44,0
<b>Subtotal</b>	<b>2859</b>	<b>46,7</b>
Não se aplica	2100	34,3
Não Informados	1165	19,0
<b>Total*</b>	<b>6124</b>	<b>100,0</b>

### Gráfico 43 - Gráfico referente ao número de empresas entrevistadas

Complexo da Rocinha: Seus funcionários participaram de algum curso de capacitação/aproveitamento no último ano? (Pergunta 63) - Abr/2009



*Não informados referem-se as pessoas que não responderam a este ítem, deixando o campo em branco no questionário.*

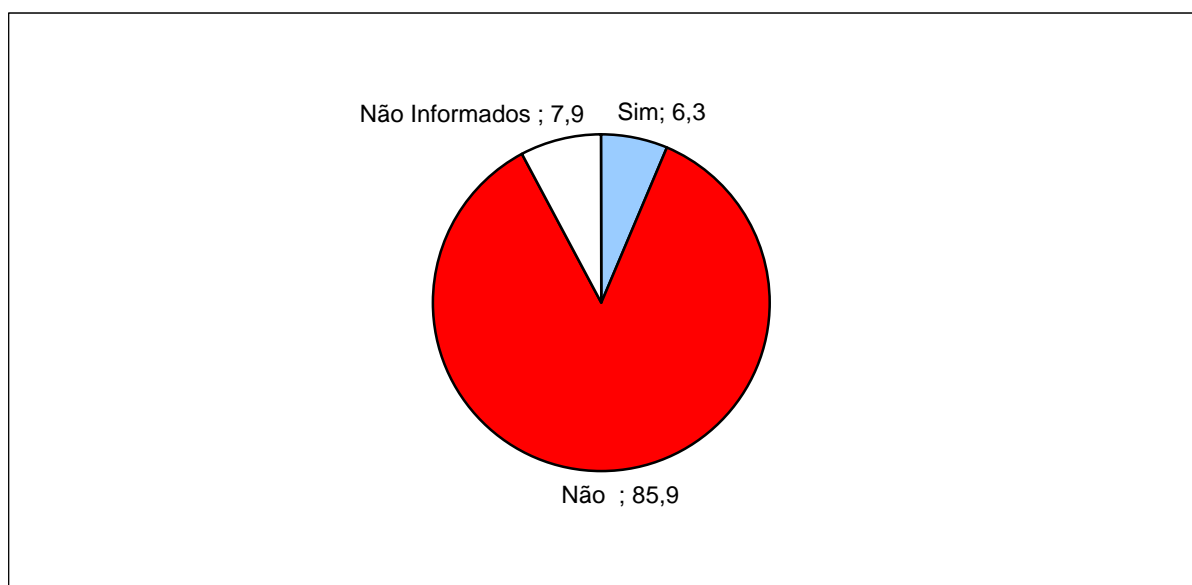
#### Tabela 48 - \*Referente ao número de empresas entrevistadas

Complexo da Rocinha: O(a) Sr.(a) (O proprietário do negócio) participou de algum curso de capacitação/aperfeiçoamento no último ano? (Pergunta 64) - Abr/2009

Curso de capacitação	Valor absoluto	Participação em %
Sim	383	6,3
Não	5258	85,9
<b>Subtotal</b>	<b>5641</b>	<b>92,1</b>
Não Informados	483	7,9
<b>Total*</b>	<b>6124</b>	<b>100,0</b>

#### Gráfico 44 - Gráfico referente ao número de empresas entrevistadas

Complexo da Rocinha: O(a) Sr.(a) (O proprietário do negócio) participou de algum curso de capacitação/aperfeiçoamento no último ano? (Pergunta 64) - Abr/2009



*Não informados referem-se as pessoas que não responderam a este ítem, deixando o campo em branco no questionário.*

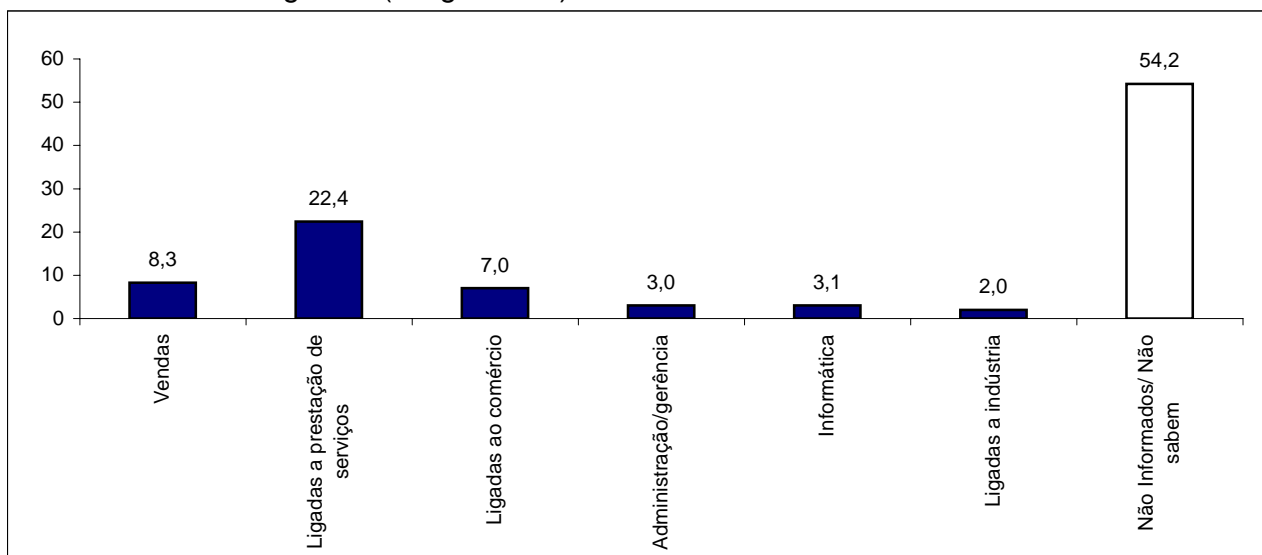
### Tabela 49 - \*Referente ao número de empresas entrevistadas

Complexo da Rocinha: Quais áreas de cursos de capacitação/aperfeiçoamento que mais interessa ao seu negócio? (Pergunta 65) - Abr/2009

Curso que interessa	Valor absoluto	Participação em %
Vendas	508	8,3
Ligadas a prestação de serviços	1374	22,4
Ligadas ao comércio	430	7,0
Administração/gerência	184	3,0
Informática	187	3,1
Ligadas a indústria	121	2,0
<b>Subtotal</b>	<b>2804</b>	<b>45,8</b>
Não Informados/ Não sabem	3320	54,2
<b>Total*</b>	<b>6124</b>	<b>100,0</b>

### Gráfico 45 - Gráfico referente ao número de empresas entrevistadas

Complexo da Rocinha: Quais áreas de cursos de capacitação/aperfeiçoamento que mais interessa ao seu negócio? (Pergunta 65) - Abr/2009



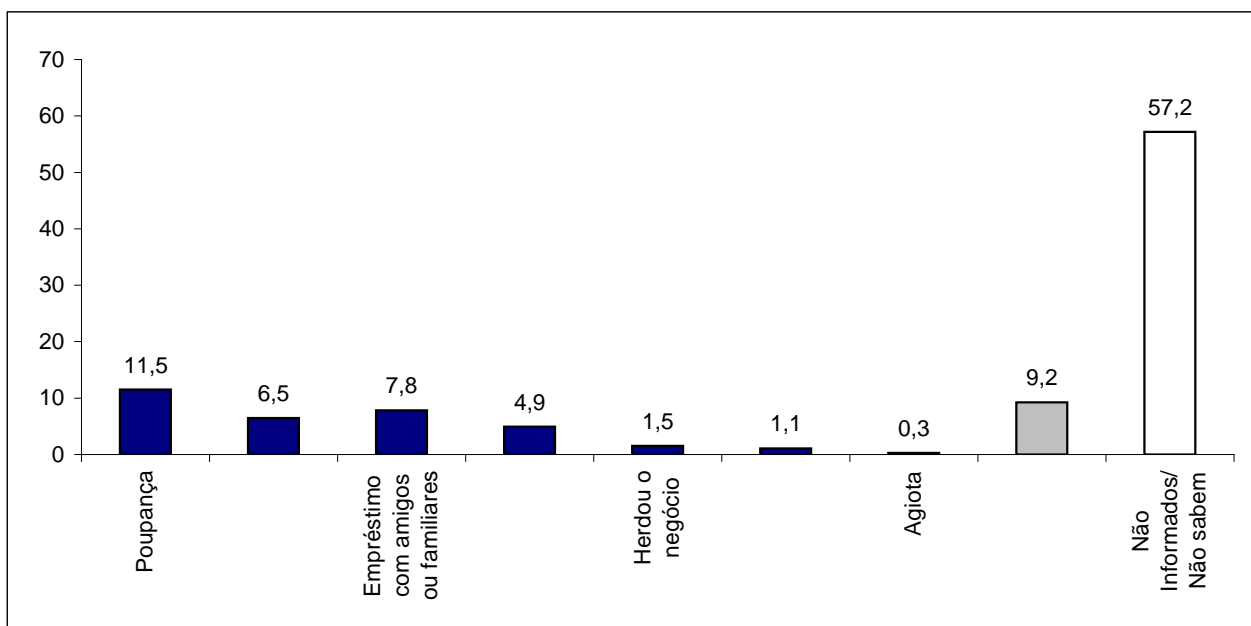
**Tabela 50 - \*Referente ao número de empresas entrevistadas**

Complexo da Rocinha: Investimento inicial para a abertura do negócio: (Pergunta 66) - Abr/2009

Investimento inicial	Valor absoluto	Participação em %
Poupança	704	11,5
FGTS	396	6,5
Empréstimo com amigos ou familiares	480	7,8
Empréstimo bancário	301	4,9
Herdou o negócio	93	1,5
Microcrédito	66	1,1
Agiota	18	0,3
Outros	565	9,2
<b>Subtotal</b>	<b>2623</b>	<b>42,8</b>
Não Informados/ Não sabem	3501	57,2
<b>Total*</b>	<b>6124</b>	<b>100,0</b>

**Gráfico 46 - Gráfico referente ao número de empresas entrevistadas**

Complexo da Rocinha: Investimento inicial para a abertura do negócio: (Pergunta 66) - Abr/2009



**Tabela 51 - \*Referente ao número de empresas entrevistadas**

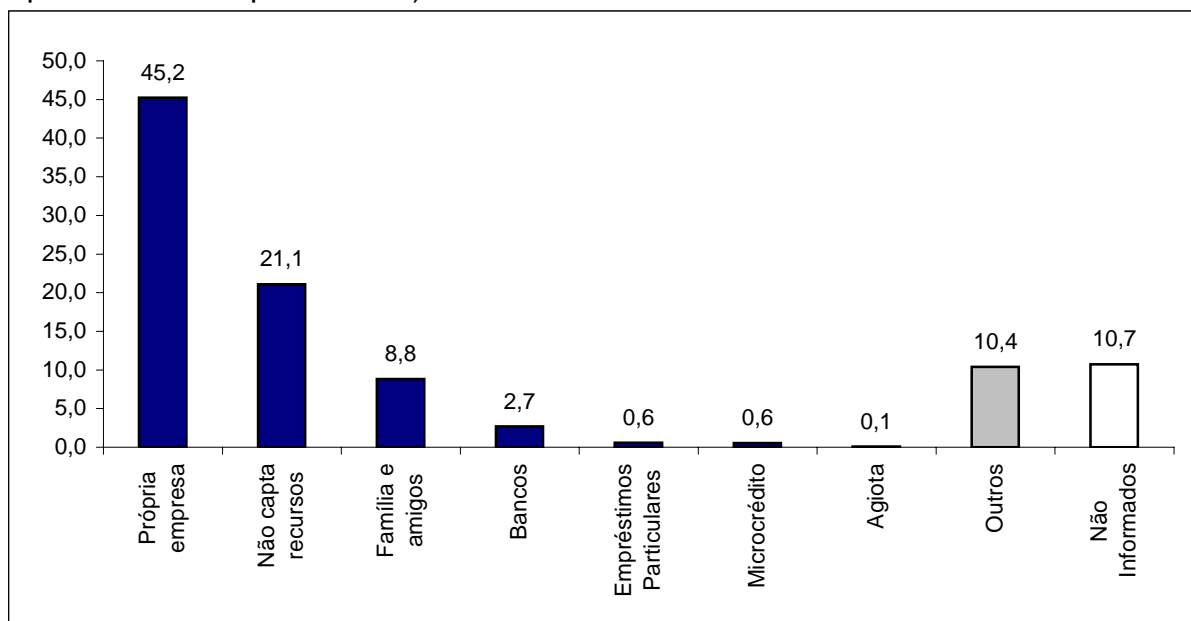
Complexo da Rocinha: Onde capta recursos para investimento? (Pergunta 67, questão de múltipla escolha) - Abr/2009

Onde*	Valor absoluto	Participação em %
Própria empresa	2769	45,2
Não capta recursos	1291	21,1
Família e amigos	541	8,8
Bancos	164	2,7
Empréstimos Particulares	35	0,6
Microcrédito	34	0,6
Agiota	6	0,1
Outros	636	10,4
Não Informados	656	10,7

**Obs.: O valor absoluto pode totalizar maior que o número de empresas entrevistadas, pois a empresa pode captar recursos em mais de um local.**

**Tabela 47 - Gráfico referente ao número de empresas entrevistadas**

Complexo da Rocinha: Onde capta recursos para investimento? (Pergunta 67, questão de múltipla escolha) - Abr/2009



*Na tabela acima, o total ultrapassa os 100% devido a possibilidade de haver a captação de recursos em mais de um lugar.*

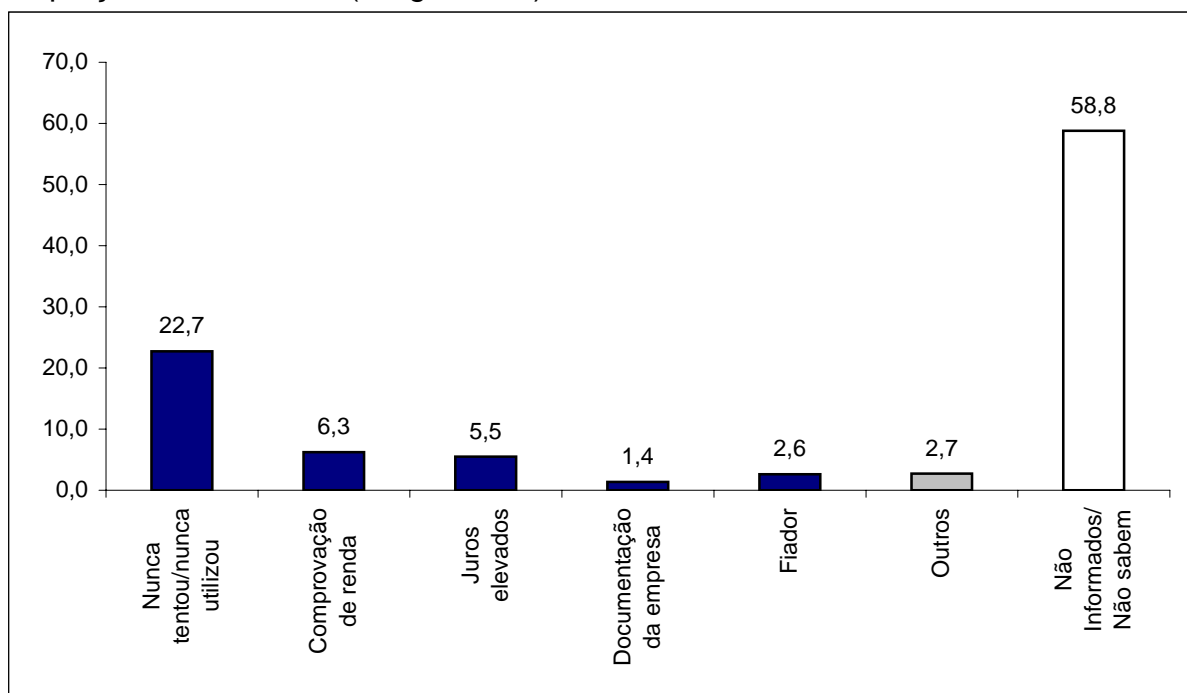
**Tabela 52 - \*Referente ao número de empresas entrevistadas**

Complexo da Rocinha: Obstáculos/Dificuldades que a empresa enfrenta para a captação de recursos? (Pergunta 68) - Abr/2009

<b>Obstáculos/Dificuldades</b>	<b>Valor absoluto</b>	<b>Participação em %</b>
Nunca tentou/nunca utilizou	1393	22,7
Comprovação de renda	383	6,3
Juros elevados	336	5,5
Documentação da empresa	83	1,4
Fiador	161	2,6
Outros	166	2,7
<b>Subtotal</b>	<b>2522</b>	<b>41,2</b>
Não Informados/ Não sabem	3602	58,8
<b>Total*</b>	<b>6124</b>	<b>100,0</b>

**Tabela 48 - Gráfico referente ao número de empresas entrevistadas**

Complexo da Rocinha: Obstáculos/Dificuldades que a empresa enfrenta para a captação de recursos? (Pergunta 68) - Abr/2009



**Tabela 53 - Tabela referente ao número de empresas entrevistadas**

Complexo da Rocinha: Considerando a situação atual, quais são as intenções da sua empresa para os próximos anos, de acordo com os itens: (Pergunta 69) - Abr/2009

Itens	Aumentar		Ficar como está		Diminuir		NS/NR		N.S.A.	
	Abs	%	Abs	%	Abs	%	Abs	%	Abs	%
Número de empregados	763	12,5	2950	48,2	29	0,5	726	11,9	1656	27,0
Instalações físicas	1081	17,7	2574	42,0	31	0,5	786	12,8	1652	27,0
Máquinas e equipamentos	1401	22,9	2263	37,0	25	0,4	763	12,5	1672	27,3
Força de vendas	2103	34,3	1767	28,9	32	0,5	687	11,2	1535	25,1
Empréstimos bancários	518	8,5	2429	39,7	390	6,4	1009	16,5	1778	29,0
Informatização da empresa	1391	22,7	2279	37,2	40	0,7	811	13,2	1603	26,2
Volume de produção	2063	33,7	1780	29,1	25	0,4	709	11,6	1547	25,3
Investimento em desenvolvimento tecnológico	1037	16,9	2322	37,9	31	0,5	973	15,9	1761	28,8
Investimento em Recursos Humanos	830	13,6	2488	40,6	37	0,6	993	16,2	1776	29,0

Legenda

N.S.A. : Não se aplica

NS/NR: Não sabe ou não respondeu

**Tabela 54 - \*Referente ao número de indústrias (Ver tabela 23)**

Complexo da Rocinha: Sua empresa gera resíduos? (Pergunta 70) - Abr/2009

<b>Gera resíduos</b>	<b>Valor absoluto</b>	<b>Participação em %</b>
Sim	1082	17,7
Não	4659	76,1
<b>Subtotal</b>	<b>5741</b>	<b>93,7</b>
Não Informados	383	6,3
<b>Total*</b>	<b>6124</b>	<b>100,0</b>

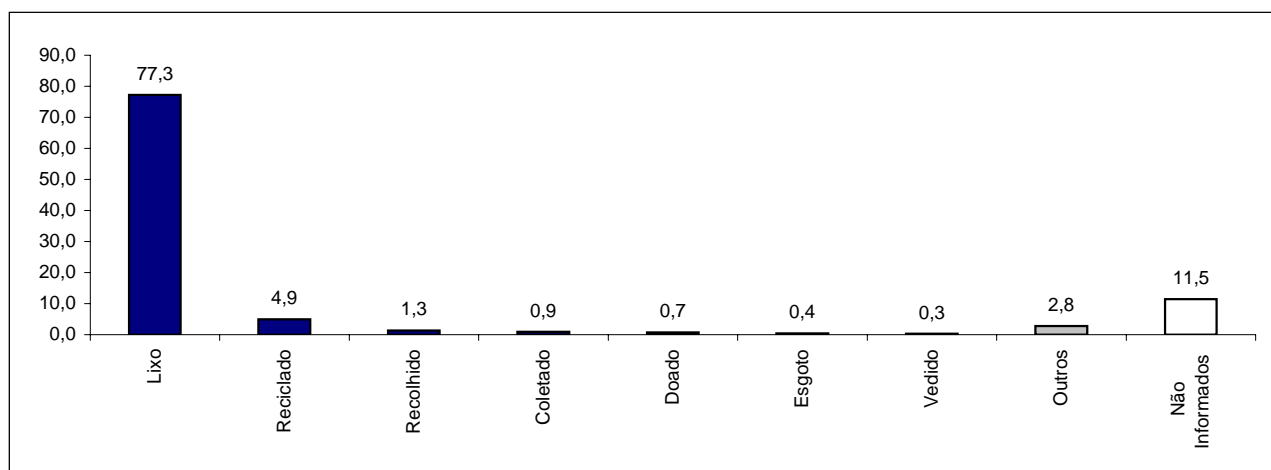
**Tabela 55 - \*Referente às indústrias que geram resíduos (Ver tabela 54)**

Complexo da Rocinha: Qual o destino dado aos resíduos? (Pergunta 72, questão aberta) - Abr/2009

Destino dos resíduos	Valor absoluto	% Sim	% Total
Lixo	836	77,3	13,7
Reciclado	53	4,9	0,9
Recolhido	14	1,3	0,2
Coletado	10	0,9	0,2
Doado	8	0,7	0,1
Esgoto	4	0,4	0,1
Vedido	3	0,3	0,0
Outros	30	2,8	0,5
<b>Subtotal</b>	<b>958</b>	<b>88,5</b>	<b>15,6</b>
Não Informados	124	11,5	2,0
<b>Total*</b>	<b>1082</b>	<b>100,0</b>	<b>17,7</b>

**Gráfico 49 - Gráfico referente às empresas que geram resíduos (Ver tabela 54)**

Complexo da Rocinha: Qual o destino dado aos resíduos? (Pergunta 72, questão aberta) - Abr/2009



*Esta é uma questão aberta onde a diversidade e a imprevisibilidade de respostas é muito grande. Na tabela acima, aparecem as respostas mais citadas.*

*Não informados referem-se as pessoas que não responderam a este ítem, deixando o campo em branco no questionário.*

**Tabela 56 - \*Referente ao número de empresas entrevistadas**

Complexo da Rocinha: Sua empresa desenvolve ações comunitárias? (Pergunta 73) - Abr/2009

<b>Ações comunitárias</b>	<b>Valor absoluto</b>	<b>Participação em %</b>
Sim	376	6,1
Não	5340	87,2
<b>Subtotal</b>	<b>5716</b>	<b>93,3</b>
Não Informados	408	6,7
<b>Total*</b>	<b>6124</b>	<b>100,0</b>

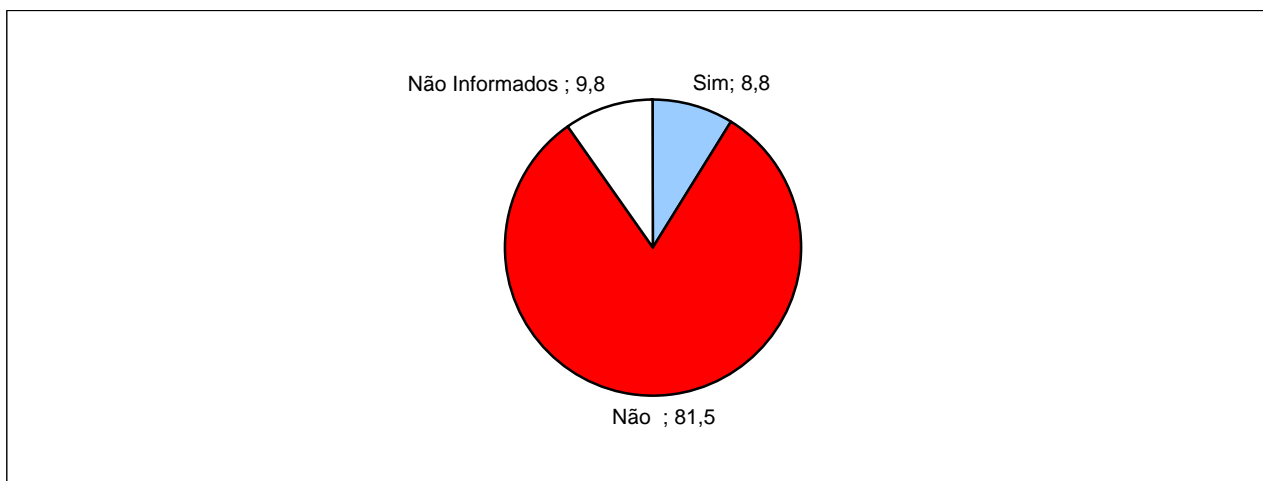
**Tabela 57 - \*Referente às empresas que NÃO desenvolvem ações comunitárias (Ver tabela 56)**

Complexo da Rocinha: Se não, tem interesse em desenvolver? (Pergunta 74) - Abr/2009

Interesse	Valor absoluto	% Não	% Total
Sim	469	8,8	7,7
Não	4350	81,5	71,0
<b>Subtotal</b>	<b>4819</b>	<b>90,2</b>	<b>78,7</b>
Não Informados	521	9,8	8,5
<b>Total*</b>	<b>5340</b>	<b>100,0</b>	<b>87,2</b>

**Gráfico 50 - Gráfico referente às empresas que NÃO desenvolvem ações comunitárias (Ver tabela 56)**

Complexo da Rocinha: Se não, tem interesse em desenvolver? (Pergunta 74) - Abr/2009



*Não informados referem-se as pessoas que não responderam a este ítem, deixando o campo em branco no questionário.*

**Tabela 58 - \*Referente ao número de empresas entrevistadas**

Complexo da Rocinha: Sua empresa atualmente faz parte de: (Pergunta 75) - Abr/2009

Faz parte	Valor absoluto	Participação em %
Grupo de empreendedores locais(informal)	89	1,5
Sindicato	55	0,9
Associação comercial	205	3,3
Cooperativa	434	7,1
Outros	39	0,6
<b>Subtotal</b>	<b>822</b>	<b>13,4</b>
Nenhum	4168	68,1
Não Informados/ Não sabem	1134	18,5
<b>Total*</b>	<b>6124</b>	<b>100,0</b>

**Gráfico 51 - Gráfico referente ao número de empresas entrevistadas**

Complexo da Rocinha: Sua empresa atualmente faz parte de: (Pergunta 75) - Abr/2009

